

2022 | LAPORAN KEBERLANJUTAN
SUSTAINABILITY REPORT



DAFTAR ISI

TABLE OF CONTENTS



Tentang Tema Laporan Keberlanjutan <i>Theme of Sustainability Report</i>	04
Ikhtisar Kinerja Keberlanjutan <i>Sustainability Performance Highlights</i>	05
Penjelasan Direksi <i>Board of Directors' Message</i>	08
Surat Pernyataan Anggota Dewan Komisaris dan Direksi tentang Tanggung Jawab atas Laporan Keberlanjutan Tahun 2022 <i>Statement of Accountability Members of the Board of Commissioners and the Board of Directors Regarding Responsibility for the 2022 Sustainability Report</i>	13
Sejarah Perseroan <i>Company History</i>	14
Profil Perseroan <i>Company Profile</i>	16
Struktur Organisasi <i>Organizational Structure</i>	18
Skala Organisasi <i>Organizational Scale</i>	23
Visi, Misi dan Nilai-Nilai Hakiki <i>Vision, Mission, Corporate Values</i>	24
Produk Kami <i>Our Products</i>	26
Rantai Pasokan <i>Supply Chain</i>	27
Entitas Anak <i>Subsidiary Company</i>	28

TENTANG LAPORAN KEBERLANJUTAN

ABOUT THIS SUSTAINABILITY REPORT

Pedoman dan Standar Pelaporan <i>Guidelines and Standards of Reporting</i>	29
Topik Material <i>Material Topics</i>	31
Batasan Topik Material <i>Material Topic Boundaries</i>	32
Target dan Perkembangan yang dicapai <i>Achieved targets and progress</i>	33

TATA KELOLA KEBERLANJUTAN

SUSTAINABILITY GOVERNANCE

Implementasi Tata Kelola Perusahaan <i>Good Governance Implementation</i>	36
Struktur Tata Kelola <i>Corporate Governance Structure</i>	37
Strategi Keberlanjutan <i>Sustainability Strategy</i>	39
Keterlibatan Pemangku Kepentingan <i>Stakeholder Engagement</i>	41
Kinerja Lingkungan <i>Environmental Performance</i>	43
Kinerja Sosial <i>Social Performance</i>	48
Kinerja Ekonomi <i>Economic Performance</i>	55
Indeks Standar GRI <i>GRI Standard Index</i>	58
Index POJK-51/2017 <i>POJK-51/2017 Index</i>	61
Lembar Umpan Balik <i>Feedback Form</i>	64

BERGERAK MAJU MENUJU KEBERLANJUTAN

*MOVING FORWARD TOWARDS
SUSTAINABILITY*



Tentang Tema Laporan Keberlanjutan

Perseroan meyakini bahwa perubahan kondisi usaha yang cepat dan dinamis, juga perubahan tuntutan para pemangku kepentingan dan masyarakat mengenai pemenuhan aspek kelestarian lingkungan yang semakin mengemuka menjadi hal yang penting untuk diperhatikan. Semua hal tersebut tentunya terkait dengan pembangunan berkelanjutan dalam Sustainable Development Goals (SDGs). Perseroan percaya bahwa seluruh insan di dalam Perseroan harus berpartisipasi aktif serta mengambil bagian untuk mendorong terciptanya keberlanjutan di dalam bisnis Perseroan.

Oleh sebab itu, Perseroan berusaha menjalankan kegiatan bisnis dengan memperhatikan aspek lingkungan, sosial serta tata kelola Perusahaan yang baik dengan meningkatkan praktik-praktik keberlanjutan Perseroan melalui pembuatan rencana strategis, penetapan kebijakan serta perumusan tujuan yang relevan dengan pengembangan keberlanjutan. Pada akhirnya, keberlanjutan yang diupayakan oleh Perseroan bertujuan untuk menciptakan nilai jangka panjang bagi para pemangku kepentingan, melestarikan lingkungan untuk generasi yang akan datang serta memberikan kontribusi bagi masyarakat sekitar. Perseroan akan senantiasa berusaha dengan lebih baik lagi untuk bergerak maju dalam meresponi setiap tantangan yang dihadapi dengan tetap berfokus pada perbaikan dan penguatan kapasitas serta kapabilitas yang dimiliki agar mampu meningkatkan kinerja secara optimal sehingga mewujudkan bisnis Perseroan yang berkualitas dan berkesinambungan sebagai bagian dari upaya menuju pertumbuhan yang berkelanjutan.

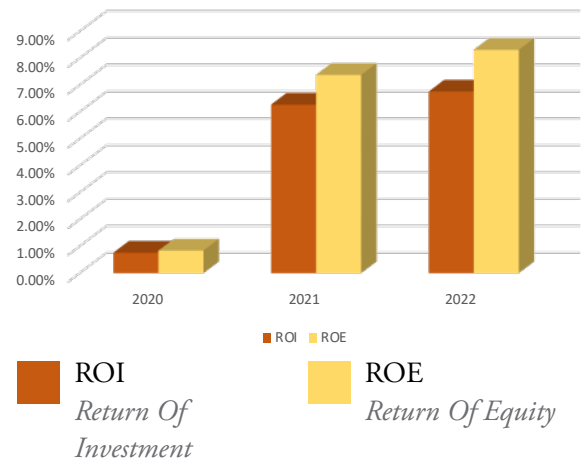
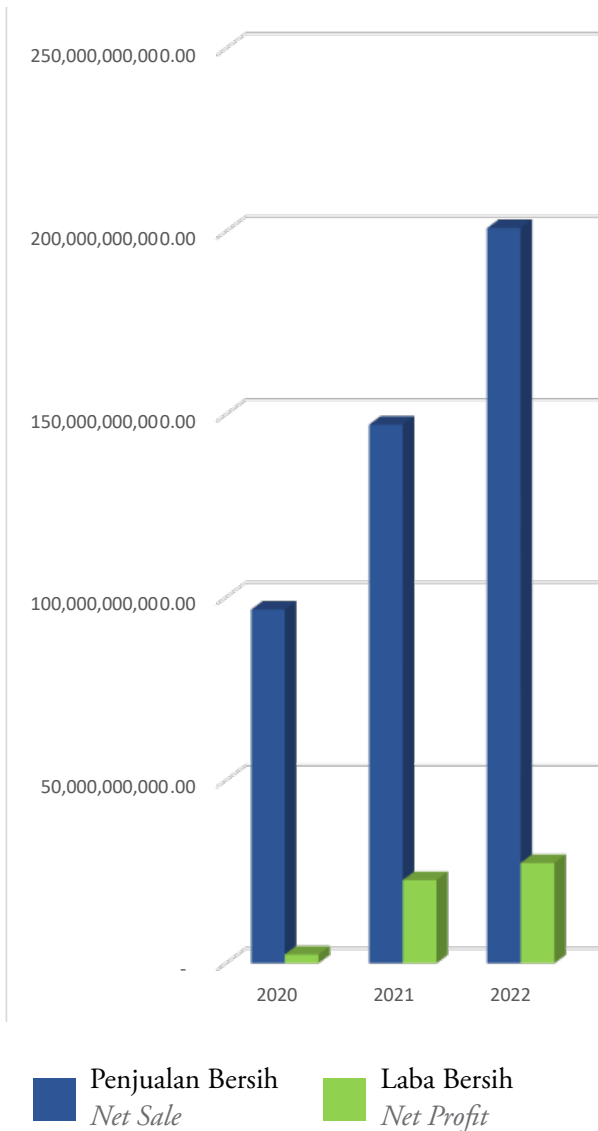
Theme of Sustainability Report

The Company believes that rapid and dynamic changes in business condition as well as the changes in the requirement of stakeholder and society regarding the fulfillment of environment sustainability aspects which are increasingly emerging are necessary things to remark. All of these things are naturally related to sustainable development in the Sustainable Development Goals (SDGs). The Company believes that all people in the Company must actively participate and take part in encouraging the creation of sustainability in the Company's business.

Therefore, the Company strives to carry out the business activity by delivering awareness to environmental, social and good corporate governance aspects by improving the Company's sustainability practices through the preparation strategic plans, setting policies and formulating goals that are relevant to the development of sustainability. Eventually, the sustainability pursued by the Company aims to create long-term value for stakeholders, preserve the environment for future generations and contribute to the surroundings community. The Company will continually strive to exceed to move forward in responding to every challenge it faces by remaining focused on improving and strengthening its capacities and capabilities to be able to enhance performance optimally to create a quality and sustainable Company business as part of actions toward sustainable growth.

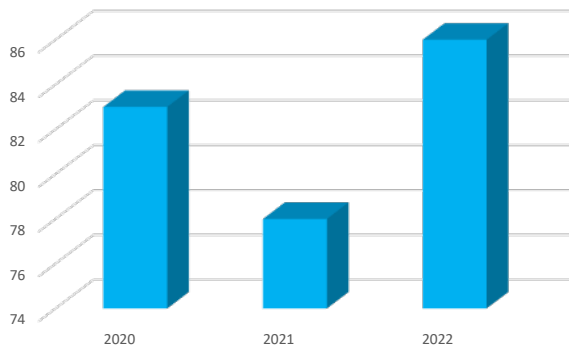


IKHTISAR KINERJA ESG ESG PERFORMANCE HIGHLIGHTS

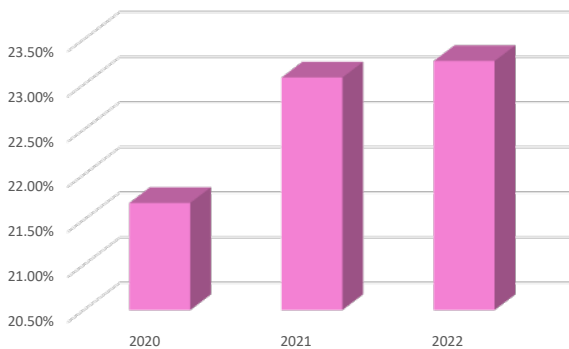


Uraian / Explanation	Satuan/Unit	Tahun / Year		
		2022	2021	2020
Penjualan bersih / Net Sales	Juta Rupiah / In Million Rupiah	200,912	147,210	96,645
Laba bersih / Net Profit	Juta Rupiah / In Million Rupiah	27,428	22,724	2,401
ROI / Return on Investment	Persen / Percentage	6.76	6.27	0.76
ROE / Return on Equity	Persen / Percentage	8.31	7.38	0.84
Perkembangan Kapasitas Produksi Formalin dan Paraform / Production Capacity Development of Formaldehyde and Paraformaldehyde	Ton / Ton	10,042	7,212	6,625
Perkembangan Kapasitas Produksi Glue / Production Capacity Development of Glue	Ton / Ton	17,749	13,641	10,647

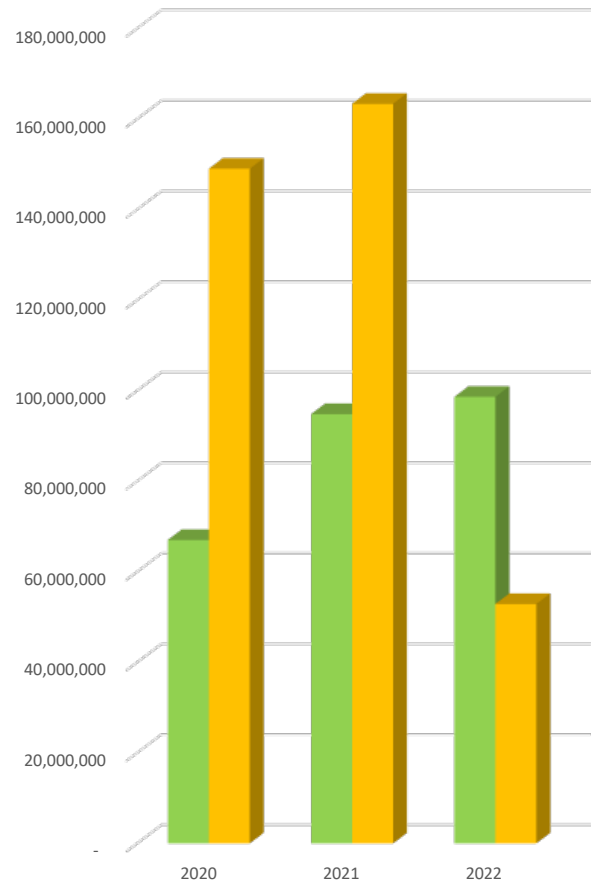
IKHTISAR KINERJA SOSIAL / SOCIAL PERFORMANCE HIGHLIGHTS



Jumlah Karyawan Total
Percentage of Total Employees



Persentase jumlah karyawan perempuan dibanding jumlah total karyawan
Percentage of female employees compared to total employees

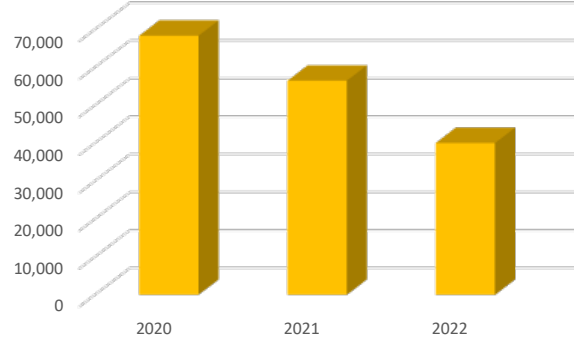
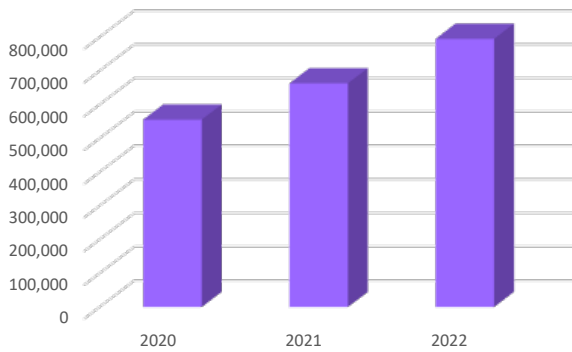


Biaya Pelatihan Karyawan
Employee Training Cost

Biaya Tanggung Jawab Sosial
Corporate Social Responsibility Cost

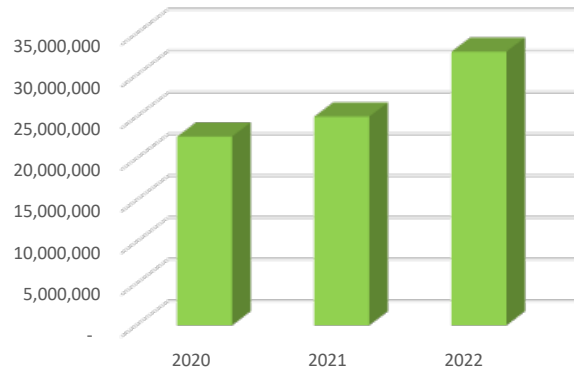
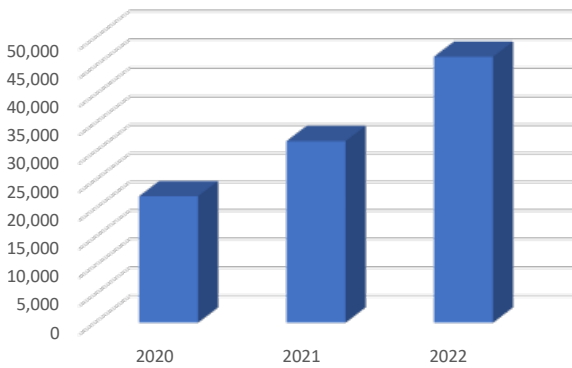
Uraian / <i>Explanation</i>	Satuan / <i>Unit</i>	Tahun / <i>Year</i>		
		2022	2021	2020
Jumlah Karyawan Total / <i>Total Employees</i>	Orang / <i>Person</i>	86	78	83
Persentase jumlah karyawan perempuan dibanding jumlah total karyawan / <i>Percentage of female employees compared to total employees</i>	Persen / <i>Percentage</i>	23.26	23.08	21.69
Biaya Pelatihan Karyawan / <i>Employee Training Cost</i>	Juta Rupiah / <i>In Million Rupiah</i>	98.61	94.81	67.00
Biaya Tanggung Jawab Sosial / <i>Corporate Social Responsibility Cost</i>	Juta Rupiah / <i>In Million Rupiah</i>	52.84	163	149

IKHTISAR KINERJA LINGKUNGAN / ENVIRONMENTAL PERFORMANCE HIGHLIGHTS



Emisi yang dihasilkan
Emissions generated

Konsumsi energi
Energy consumption



Konsumsi air
Water consumption

Biaya Lingkungan Hidup
Costs for the environment

Keterangan / <i>Information</i>	Satuan/Unit	Tahun / <i>Year</i>		
		2022	2021	2020
Emisi yang dihasilkan / <i>Emissions Generated</i>	Ton	794.92	662.980	555.557
Konsumsi energi / <i>Energy Consumption</i>	kWh / kilowatt hour	40,064	56,478	68,351
Konsumsi air / <i>Water Consumption</i>	M3	46,664	31,855	22,192
Biaya Lingkungan Hidup / <i>Costs for the Environment</i>	Juta Rupiah/ <i>In Million Rupiah</i>	32.86	25.06	22.67

PENJELASAN DIREKSI BOARD OF DIRECTORS' MESSAGE

Pemegang saham dan pemangku kepentingan yang kami hormati,

Puji syukur kami panjatkan ke hadirat Tuhan yang Maha Esa karena atas kehendak-Nya, PT Duta Pertiwi Nusantara Tbk (“Perseroan”) dapat membukukan kinerja yang cukup baik pada tahun 2022. Secara internal, pencapaian dan peningkatan kinerja tahun 2022 menjadi bukti dari kerja keras serta ketepatan kebijakan strategis yang dipilih dan diimplementasikan secara sungguh-sungguh oleh segenap insan di dalam Perseroan. Di sisi lain, Perseroan bersyukur karena mampu melewati berbagai tantangan disepanjang tahun disaat situasi dunia yang sedang tidak begitu baik.

Praktik keberlanjutan merupakan salah satu aspek penting yang perlu dilaksanakan oleh Perseroan supaya tetap mampu menjaga kelangsungan bisnis di masa depan. Oleh karena itu, Perseroan senantiasa berupaya untuk mengedepankan keselarasan antara pencapaian aspek ekonomi, sosial, dan lingkungan. Selain itu, Perseroan meyakini bahwa keberlanjutan adalah masa depan bersama dan menjadi tanggung jawab bersama pula untuk mewujudkannya. Salah satu bukti nyata tersebut tercermin dari komitmen dan kesungguhan seluruh insan Perseroan dalam bekerja di sepanjang tahun 2022 sehingga mampu membuahkan hasil yang cukup mengembirakan. Terlepas dari pencapaian yang telah diraih, Perseroan mengerti bahwa dalam menjaga kelangsungan bisnis, aspek kinerja tidak hanya diukur dari segi finansial namun juga komitmen dalam mengelola aspek-aspek lainnya seperti lingkungan, sosial dan penerapan tata kelola Perusahaan yang baik.

Sebagai bentuk transparansi kepada publik, sekaligus kepatuhan terhadap Peraturan Otoritas Jasa Keuangan No. 51/POJK.03/2017 tentang Penerapan Keuangan Berkelanjutan bagi Lembaga Jasa Keuangan, Emiten, dan Perseroan Publik atau POJK Keuangan Berkelanjutan, maka Perseroan hendak menyampaikan kinerja sepanjang tahun 2022 melalui Laporan Keberlanjutan ini.

Implementasi Strategi Keberlanjutan

Perseroan meyakini bahwa pertumbuhan bisnis dan keberlanjutan merupakan dua hal yang saling terkait dan tidak mungkin dipisahkan. Kinerja ekonomi, sosial, dan lingkungan adalah suatu kesatuan yang dalam perjalanannya harus berjalan secara beriringan

Dear Respected Shareholders and Stakeholders,

Praise and grateful we extend to the presence of God Almighty because by His will, PT Duta Pertiwi Nusantara Tbk (“Company”) was able to record a respectable good performance in 2022. Internally, the achievement and improvement in performance in 2022 are proof of hard work along with the accuracy of the strategic policies chosen and implemented earnestly by all people in the Company. On the other hand, the Company is grateful for being able to overcome various challenges throughout the year when the world situation was not so acceptable.

Sustainability practices are one of the essential aspects that need to be carried out by the Company in order to be able to maintain business continuity in the future. Therefore, the Company continually aims to encourage balance between achieving economic, social, and environmental aspects. In addition, the Company acknowledges that sustainability is our future and our responsibility to realize it. One of the concrete evidences is reflected in the commitment and sincerity of all the Company’s personnel in working throughout 2022 so that it can create quite encouraging results. Regardless of the achievements that have been achieved, the Company comprehends that in maintaining business continuity, performance aspects are not only measured in terms of finance but also commitment to managing other aspects such as environment, social, and implementation of good corporate governance.

As a form of transparency to the public, as well as compliance with the Financial Services Authority Regulation No. 51/POJK.03/2017 concerning the Implementation of Sustainable Finance for Financial Services Institutions, Issuers, and Public Companies or POJK Sustainable Finance, the Company desires to convey its performance throughout 2022 through this Sustainability Report.

Implementation of Sustainability Strategy

The Company considers that business growth and sustainability are two things that are interrelated and cannot be separated. The economic, social and environment performance are a unity that in the journey must go hand in hand and be sustainable. Therefore, sustainability is not

dan berkesinambungan. Oleh karena itu, keberlanjutan bukanlah sebuah pilihan bagi Perseroan melainkan sebuah kewajiban yang dikerjakan sehingga mampu menjadi nilai-nilai yang mengakar di dalam Perseroan, kemudian tumbuh menjadi sebuah pola pikir dan diwujudkan melalui tindakan nyata. Strategi keberlanjutan ditetapkan sebagai salah satu sarana agar proses dengan tata kelola yang baik tercipta dan mendukung bisnis. Perseroan memberikan perhatian pada berbagai hal penting yang mempengaruhi keberlangsungan usaha dan tentunya hubungan harmonis dengan para pemangku kepentingan. Menurut Perseroan, pelaksanaan implementasi strategi keberlanjutan sepanjang tahun 2022 sudah cukup memuaskan, baik dalam aspek ekonomi, sosial, lingkungan serta tata kelola, namun itu semua tidak membuat Perseroan merasa cukup dan puas, melainkan menjadi suatu semangat yang terus mendorong Perseroan untuk merencanakan dan melaksanakan strategi keberlanjutan yang lebih baik lagi di masa mendatang.

Pengelolaan Sumber Daya Manusia

Pertumbuhan usaha Perseroan tentunya dipengaruhi oleh beberapa faktor, salah satunya adalah kualitas Sumber Daya Manusia (SDM) di dalam Perseroan. Di zaman perkembangan global yang sangat pesat, Perseroan memerlukan dukungan SDM yang unggul dan andal di bidangnya sehingga mampu bersaing dan dapat memberikan kontribusi optimal bagi kelangsungan bisnis Perseroan. Oleh karena itu, Perseroan secara rutin mengikut sertakan SDM di berbagai program dan kegiatan, mencakup diantaranya pelaksanaan pelatihan untuk meningkatkan kompetensi, pelaksanaan penilaian kinerja dan penerapan manajemen kinerja, pemberian kesejahteraan yang sesuai dengan kontribusi, sesuai dengan pasar tenaga kerja dan kemampuan Perseroan. Selain itu, Perseroan juga sangat memperhatikan aspek Keselamatan dan Kesehatan Kerja (K3). Di tahun 2022, tidak terdapat kejadian kecelakaan kerja dan itu merupakan suatu indikator yang menunjukkan bahwa budaya K3 semakin diperhatikan oleh segenap insan pekerja di dalam Perseroan. Meskipun demikian, Perseroan akan tetap memberi perhatian lebih pada aspek tersebut supaya praktik pengelolaan SDM kedepannya akan semakin baik.

Kinerja Ekonomi

Pada tahun 2022, kinerja operasional dan keuangan Perseroan meningkat dari tahun sebelumnya. Hal ini dibuktikan dengan penjualan bersih sebesar Rp 200,91 miliar, meningkat sebesar 36,48% dari tahun

an option for the Company but an responsibility that is carried out that it can become values that are rooted within the Company, then grow into a mindset and be realized through concrete actions. The sustainability strategy is defined as one of the tools that processes with good governance are created and support the business. The Company delivers awareness to various important matters that affect business continuity and naturally pleasant relations with stakeholders. According to the Company, the implementation of the sustainability strategy implementation throughout 2022 has been satisfying, both in terms of economic, social, environmental, and governance aspects, but all of this does not make the Company regard sufficient and satisfied, instead becomes a essence that continues to encourage the Company to plan and implement prefeable sustainable strategies in the future.

Human Resources Management

The Company's business growth is naturally influenced by several factors, one of which is the quality of Human Resources (HR) within the Company. In an era of rapid global developments, the Company needs the support of excellent and dedicated human resources in their fields that can compete and make an optimal contribution to the continuity of the Company's business. Therefore, the Company routinely includes human resources in various programs and activities, including the enforcement of training to improve competence, implementation of performance appraisal and implementation of performance management, and provision of welfare according to the contribution, following the labor market and the Company's capabilities. In addition, the Company is also absolutely concerned about aspects of Occupational Safety and Health (K3). In 2022, there will be no work accidents and an indicator showing that the K3 culture is getting more and more attention from all employees in the Company. Nonetheless, the Company will continue to deliver more concentration to these aspects so that HR management practices in the future will be even better.

Economic Performance

In 2022, the operational and financial performance of the Company increase from the previous year. This is evidenced by net sales of IDR 200.91 billion, an increase of 36.48% from 2021 of IDR 147.21 billion. The increase

2021 sebesar Rp 147,21 miliar. Peningkatan jumlah penjualan yang disertai dengan biaya yang terkendali berdampak terhadap naiknya laba sebesar 20,69%, dari Rp22,72 miliar di tahun 2021 menjadi Rp 27,42 miliar di tahun 2022.

Kinerja Sosial

Selain memberikan perhatian terhadap aspek internal, Perseroan juga memberikan perhatian dan pengelolaan dibidang eksternal yaitu terhadap lingkungan sosial disekitar wilayah operasional bisnis Perseroan yang terwujud dalam program Corporate Social Responsibility (CSR) antara lain dengan memberikan bantuan kepada masyarakat sekitar yang mengalami kekurangan dari segi perekonomian melalui Forum Pemberdayaan Masyarakat Miskin (FPMM), bantuan untuk peningkatan fasilitas sarana umum dan sosial, antara lain untuk pembangunan dan perbaikan jalan-jalan umum dekat permukiman masyarakat serta pemeliharaan tempat-tempat ibadah dan bantuan melalui program yang lainnya. Perseroan akan terus melakukan kontribusi secara maksimal untuk menjadi anggota komunitas yang baik sesuai dengan kemampuan Perseroan.

Kinerja Lingkungan

Perjalanan usaha Perseroan tentu tidak lepas kaitannya dengan aspek lingkungan. Perseroan mengupayakan berbagai cara untuk mengefisienkan penggunaan energi, sumber daya air, mengurangi emisi yang dihasilkan serta meminimalkan limbah yang timbul dari kegiatan operasional Perseroan. Perseroan berkomitmen untuk meminimalisir timbulnya dampak lingkungan yang merugikan. Kegiatan perlindungan lingkungan sehubungan dengan kegiatan operasional bisnis dilakukan secara terintegrasi mulai dari penggunaan bahan baku, pengaturan alur proses produksi, penggunaan sumber daya dan pengelolaan limbah yang ada. Pada tahun 2022, Perseroan berhasil melakukan efisiensi intensitasi penggunaan energi dari 0,4819 Gigajoules per Ton menjadi 0,4068 Gigajoules per Ton, sumber daya air dari 186.564 M3 menjadi 67.835 M3 serta intensitas emisi GRK per Ton produk dari 0,0349 menjadi 0,0297. Seluruh upaya yang dilaksanakan Perseroan terkait aspek lingkungan tersebut secara tidak langsung menghasilkan efisiensi biaya sehingga berpengaruh terhadap tingkat profitabilitas dari produk-produk yang dihasilkan.

in the amount of sales supported by controlled costs resulted in an increase in profits of 20.69%, from IDR 22.72 billion in 2021 to IDR 27.42 billion in 2022.

Social Performance

In addition to delivering engagement to internal aspects, the Company also bears concentration and control in the external sector, namely to the social environment around the Company's business operational areas through the Corporate Social Responsibility (CSR) program by assisting surrounding communities who experience economic deficiencies through Community Empowerment Forums Miskin (FPMM), donation for improving public and social facilities, including for the construction and repair of public roads near community settlements and maintenance of places of worship, and assistance through other programs. The Company will persist to create maximum contributions to become a good member of the community according to the Company's capabilities.

Environmental Performance

The Company's business journey cannot be separated from environmental aspects. The Company seeks various methods to use energy and water resources efficiently, reduce emissions produced and minimize waste arising from the Company's operational activities. The Company is committed to minimizing the adverse environmental impacts. Environmental protection activities related to business operational activities are carried out in an integrated manner starting from the use of raw materials, setting the flow of the production process, using resources, and managing existing waste. In 2022, the Company has managed to increase energy use intensity efficiency from 0.4819 Gigajoules per Ton to 0.4068 Gigajoules per Ton, water resources from 186,564 M3 to 67,835 M3, and GHG emission intensity per Ton product from 0.0349 to 0.0297. All of these environmental efforts quantitatively indirectly result in cost efficiency so that affect the level of profitability of the products produced.

Tata Kelola Berkelanjutan dan Manajemen Risiko

Perseroan menganut prinsip-prinsip umum tata kelola keberlanjutan antara lain : Transparency (transparansi), Accountability (akuntabilitas), Responsibility (tanggung jawab), Independence (kemandirian), dan Fairness (kesetaraan dan kewajaran) untuk mencapai kesinambungan usaha. Tentu saja, hal itu harus diikuti dengan kepatuhan terhadap hukum dan peraturan yang berlaku. Hal ini juga yang menjadi dasar tanggung jawab Perseroan kepada para pemangku kepentingan dalam menjalankan bisnis Perseroan. Perseroan berkomitmen untuk menerapkan tata kelola Perusahaan yang baik dalam bentuk program dan inisiatif keberlanjutan yang telah ditetapkan. Dalam proses peninjauan strategi keberlanjutan, pengembangan program dan inisiatif keberlanjutan yang baru, Direksi secara berkala melakukan penilaian risiko yang dapat berdampak signifikan terhadap Perseroan. Hal ini dilakukan untuk memastikan bahwa perencanaan yang dibuat Perseroan bersifat sistemik, terukur dan terarah sehingga dapat mencapai tujuan yang telah dibuat oleh Perseroan.

Penutup

Pada kesempatan yang baik ini, saya mewakili Direksi hendak memberikan apresiasi yang setinggi-tingginya kepada seluruh pemangku kepentingan, baik internal maupun eksternal atas kepercayaan, dukungan serta segala bentuk kontribusi terbaik yang telah diberikan untuk mendukung kinerja Perseroan. Terima kasih kami haturkan kepada Dewan Komisaris yang telah melakukan pengawasan dan memberikan arahan kepada Direksi dalam menjalankan bisnis Perseroan. Secara khusus, kepada seluruh karyawan, kami juga hendak berterima kasih atas kerja keras, dedikasi dan loyalitas yang diberikan selama ini sehingga Perseroan berhasil mencatatkan peningkatan kinerja dibanding tahun sebelumnya. Tak lupa ucapan terima kasih hendak kami sampaikan kepada segenap mitra, pelanggan, pemerintah, regulator, maupun masyarakat yang tak pernah putus memberikan dukungan untuk keberlangsungan Perseroan. Perseroan berharap kerja sama yang harmonis bersama seluruh pemangku kepentingan tetap bisa terjalin dengan erat, sehingga Perseroan dapat secara berkesinambungan menjalankan kegiatan usaha yang lebih baik dan optimal di masa mendatang dengan tetap memperhatikan aspek Lingkungan, Sosial dan Tata Kelola (LST) yang akan diimplementasikan ke dalam kebijakan, inisiatif strategis dan tujuan keberlanjutan Perseroan.


Sustainable Governance and Risk Management

The Company adheres to the general principles of sustainability governance, including Transparency, Accountability, Responsibility, Independence, and Fairness to achieve business continuity. Naturally this must be followed by compliance with applicable laws and regulations. This is also the basis of the Company's responsibilities to stakeholders in carrying out the Company's business. The Company is committed to implementing good corporate governance in the form of established sustainability programs and initiatives. In the process of reviewing sustainability strategies, and developing new sustainability programs and initiatives, the Board of Directors periodically conducts risk assessments that could have a significant impact on the Company. This is to ensure that the plans completed by the Company are systemic, measurable, and directed to achieve the goals set by the Company.

Closing Remarks

On this encouraging occasion, on behalf of the Board of Directors, I would like to give my highest appreciation to all stakeholders, both internal and external for their trust, support, and all the best forms of contribution that have been given to support the Company's performance. We thank the Board of Commissioners for supervising and providing direction to the Board of Directors in running the Company's business. In respective, to all employees, we also would like to thank you for the hard work, dedication, and loyalty that have been given so far that the Company has managed to record an increase in performance compared to the previous year. We would not overlook to express our gratitude to all partners, customers, government, regulators, and the public who have never ceased providing support for the sustainability of the Company. The Company expects that pleasant cooperation with all stakeholders can still be closely intertwined so that the Company can continuously carry out better and optimal business activities in the future by taking into account the Environmental, Social, and Governance (LST) aspects which will be implemented into policies, strategic initiatives, and the Company's sustainability objectives.

Untuk dan Atas Nama Anggota Direksi,
For and on behalf of the Board of Directors



Jakarta, 27 April / *April* 2023

Siang Hadi Widjaja
Direktur Utama
President Director

**SURAT PERNYATAAN
ANGGOTA DEWAN KOMISARIS DAN DEWAN DIREKSI
TENTANG
TANGGUNG JAWAB ATAS LAPORAN KEBERLANJUTAN 2022
PT DUTA PERTIWI NUSANTARA TBK**
*STATEMENT OF ACCOUNTABILITY
FROM MEMBER OF THE BOARD OF COMMISSIONERS AND DIRECTORS
OF SUSTAINABILITY REPORT 2022
PT DUTA PERTIWI NUSANTARA TBK*

Kami yang bertanda tangan dibawah ini menyatakan bahwa semua informasi dalam Laporan Keberlanjutan PT Duta Pertiwi Nusantara Tbk tahun 2022 telah dimuat secara lengkap dan bertanggung jawab penuh atas kebenaran isi laporan ini.

We, the signatories, hereby stated that all information contained in the 2022 Sustainability Report of PT Duta Pertiwi Nusantara Tbk have been comprehensively presented and fully accountable for the accuracy of the content of this report.

Demikian pernyataan ini dibuat dengan sebenarnya.

This statement has been declared truthfully.

Jakarta, 27 April 2023

Jakarta, April 27, 2023

KOMISARIS | BOARD OF COMMISSIONERS



NG TJIE KOANG
Komisaris Utama
President Commissioner

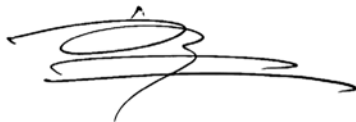


CORNEILES TEDJO E.
Komisaris
Commissioner



HENDRIK LOPRADO
Komisaris / Komisaris Independen
Commissioner / Independent Commissioner

DIREKSI | BOARD OF DIRECTORS



SIANG HADI WIDJAJA
Direktur Utama
President Director



**TJHAM KON TJIAP
ALS. BUDIONO**
Direktur
DIRECTOR

SEJARAH PERSEROAN COMPANY HISTORY

Perseroan didirikan pada tanggal 18 Maret 1982 dengan nama PT Dharma Pertiwi Nusantara. Pada tanggal 3 Desember 1985, nama Perseroan diubah menjadi PT Duta Pertiwi Nusantara. Pada tanggal 18 Juni 1990 Perseroan memperoleh persetujuan dari Menteri Keuangan dengan Surat No. SI-118/SHM/MK.10/1990, untuk menawarkan 2.270.000 sahamnya kepada masyarakat, dan pada tanggal 8 Agustus 1990 seluruh saham Perseroan telah tercatat di PT Bursa Efek Indonesia (d/h PT Bursa Efek Jakarta).

Perseroan bergerak dalam industri formalin dan lem/glue. Hasil produksi tersebut digunakan untuk keperluan industri perkayuan, khususnya industri kayu lapis. Perseroan mulai memproduksi secara komersial pada awal tahun 1987. Pabrik berdiri semula di atas tanah seluas 27.480 m². Pada tahun 1997 Perseroan membeli tanah di samping pabrik seluas 20.317 m² sehingga total luas tanah di pabrik menjadi 47.797 m².

Pada awalnya Perseroan hanya membangun satu Formalin Plant yang menggunakan katalis Molibdenum atau disebut juga Oxide plant, berkapasitas 28.000 ton/tahun untuk formalin, 40.000 ton/tahun glue. Seiring dengan permintaan yang semakin meningkat, Perseroan menambah satu Formalin Plant baru pada bulan Mei 1989 yang menggunakan katalis perak (silver), disebut juga Silver plant dengan kapasitas produksi 22.000 ton/tahun untuk formalin dan 35.000 ton/tahun untuk glue. Dengan dua Formalin plant terpasang, Perseroan mempunyai kapasitas untuk memproduksi 50.000 ton/tahun formalin dan 75.000 ton/tahun untuk berbagai jenis glue. Teknologi Oxide plant berasal dari Reichhold Chemicals Inc., Amerika Serikat, sedangkan Silver Plant dari Taiwan. Glue Plant didatangkan dari Perseroan ternama Priha Oy di Finlandia yang merger dengan Neste Corporation menjadi Neste Resins Oy. Untuk mencapai efisiensi dan menghasilkan glue berkualitas, beberapa komponen mesin dan peralatan diimpor dari Spanyol, Jerman, Kanada dan Amerika Serikat. Para ahli khusus didatangkan dari Amerika Serikat untuk membimbing produksi formalin sedangkan ahli dari Finlandia dan Taiwan memberikan *know-how* memproduksi glue.

Sampai pada tahun 2002 dengan semakin menurunnya permintaan glue karena kasus illegal logging yang mengakibatkan banyak Perseroan kayu yang tutup maka Perseroan menghentikan penggunaan Oxide Plant

The Company was established on March 18, 1982, namely PT Dharma Pertiwi Nusantara. On December 3, 1985, the Company name changed to PT Duta Pertiwi Nusantara. On June 18, 1990, the company get approval from The Ministry of Finance with Letter No. SI-118/SHM/MK.10/1990 to offer 2,270,000 shares to the public and on August 08, 1990 company all shares have been recorded in Indonesia Stock Exchange (BEI).

The Company runs in the formalin & glue industry. The production results are used for the purpose of the timber industry, especially the plywood industry. The Company started commercial production in early 1987. The factory was originally built on a land area of 27,480 m². In 1997 the company bought land next to the factory with an area of 20,317 m², so the total land area in the factory is 47,797 m².

Earlier, the Company only built one Formalin Plant that used a Molybdenum catalyst or called as Oxide Plant, the capacity for formalin of 28,000 tons/year and 40,000 tons/year for glue. Along with the increasing demand, the Company added a new Formalin Plant in May 1989 that use silver catalyst or called also as Silver Plant with production capacity of 22,000 tons/year for formalin and 35,000 tons/year for glue. With two installed Formalin Plants, the Company has production capacity of formalin 50,000 tons/year and for any kind of glue 75,000 tons/year. Oxide Plant technology came from Reichhold Chemicals Inc. United States, meanwhile Silver Plant from Taiwan. Glue Plant comes from a reputable company which is Priha Oy in Finland which merged with Neste Corporation to become Neste Resins Oy. To achieve efficiency and produce great-quality glue, various machine component and equipment was imported from Spain, Germany, Canada and United States. Special experts were brought in from United States to guide formalin production while experts from Finland and Taiwan provide the know-how to produce glue.

Until 2002, with the decreased demand for glue due to illegal logging cases which resulted in many timber companies being closed, so the Company stopped using Oxide Plant because running Silver Plant was sufficient to

sebab menjalankan Silver Plant sudah cukup untuk memenuhi kuantitas permintaan konsumen dan biaya operasionalnya juga jauh lebih rendah dibandingkan penggunaan Oxide Plant.

Pada tahun 2006 Perseroan mengadopsi teknologi baru berupa *Waste Gas Burner* (WGB) yang dapat memanfaatkan Gas Buang dari proses produksi Formalin yang sebelumnya dibuang ke udara menjadi bahan bakar untuk menghasilkan Steam guna keperluan produksi Glue. Jadi penggunaan *Waste Gas Burner* selain dapat menghemat bahan bakar juga membebaskan lingkungan dari polusi udara.

Dengan semakin berkembangnya pasar *plywood* terutama pangsa pasar luar negeri yang menuntut produk *low emission*, maka dituntut glue dengan kualitas yang lebih baik dengan emisi formalin yang lebih rendah. Melalui pengalaman dan penelitian yang berkesinambungan oleh tenaga yang terampil dari Perseroan, akhirnya Perseroan berhasil mengembangkan glue yang berkualitas dan sesuai dengan tuntutan pasar.

fulfill the quantity of consumer demand and the operations cost also much lower than using Oxide Plant.

In 2006 the Company adopted new technology such as Waste Gas Burner (WGB) that could utilize exhaust gas from the Formalin production process that previously throw into the air and now become fuel to produce steam for produce glue. So the use of Waste Gas Burner beside save fuel also free the environment from air pollution.

By growing plywood market especially the international market requires low-emission products, so it must require a better quality glue with low-emission formalin. Through experience and sustainable research from skilled manpower from the Company, finally the Company success to develop great quality glue as require by the market.

PROFIL PERSEROAN
COMPANY PROFILE

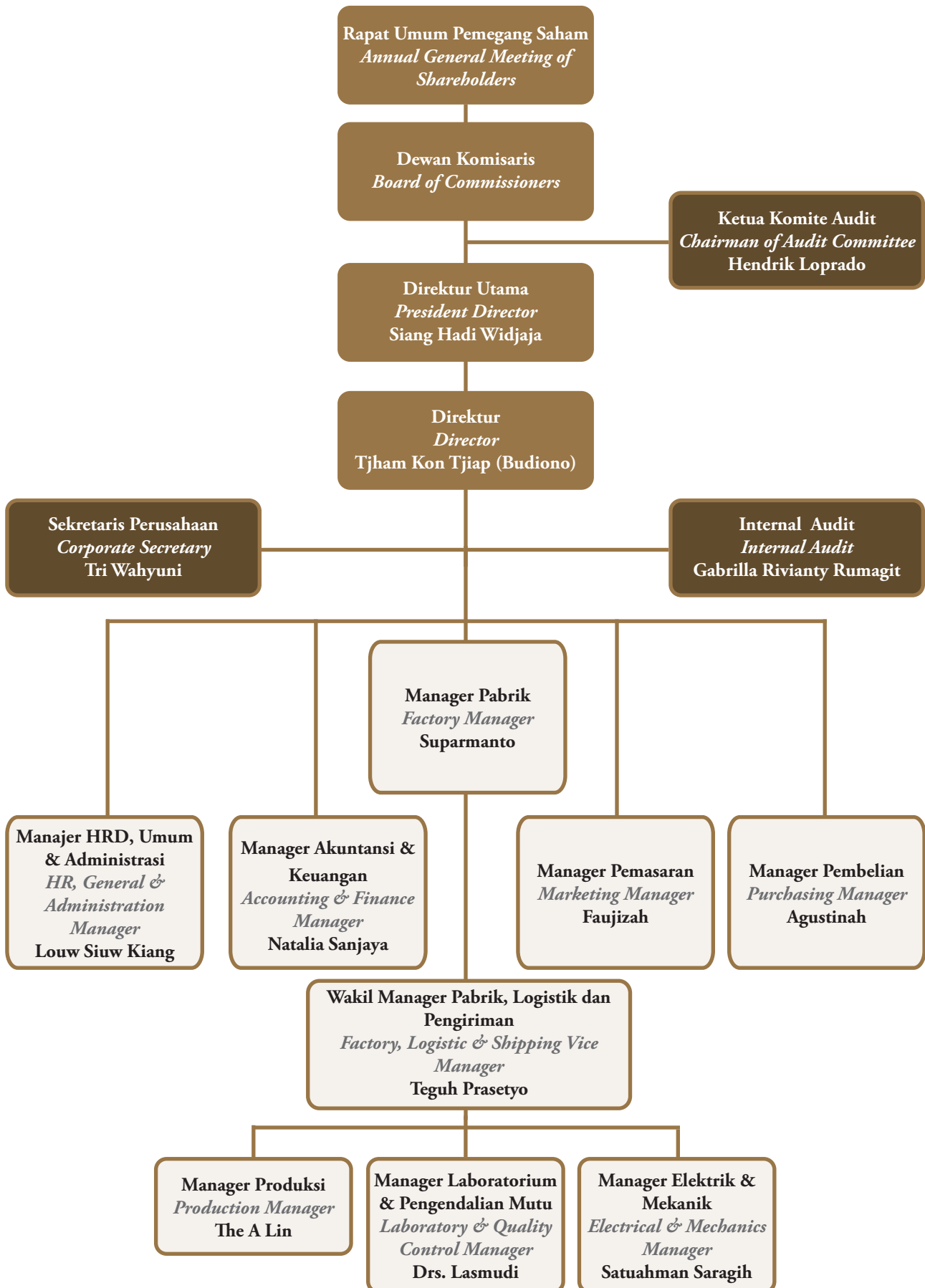
Nama Perseroan <i>Company's name</i>	: PT Duta Pertiwi Nusantara Tbk
Tanggal Pendirian <i>Date of Establishment</i>	: 18 Maret 1982 <i>March 18, 1982</i>
Alamat Perseroan <i>Company address</i>	: - Kantor Pusat (Head Office) Jl. Tanjung pura no. 263 D Pontianak 78122 Kalimantan Barat - Indonesia Phone : (0561) 736406 - 738220 Fax : (0561) 738136 - Kantor Perwakilan (Representative Office) Sudirman Tower Lantai 12C Jl. Jenderal Sudirman Kav. 60 Jakarta 12190 - Indonesia Phone : (021) 5226728 - 5226729 - 5226738 - 5226739 Fax : (021) 5226779 - Pabrik (Factory) Jl. Adisucipto Km 10,6 Kalimantan Barat - Indonesia Phone : (0561) 721138 - 721834 Fax : (0561) 721124
Lokasi Operasi <i>Operation Regions</i>	: Indonesia
Website Perseroan <i>Company's Website</i>	: http://dpn.co.id
Alamat e-mail <i>Company's email</i>	: dpns@dpn.co.id dpns_pnk@yahoo.com
Bentuk Legal <i>Legal Form</i>	: Perusahaan Terbuka : <i>Public Company</i>
Terdaftar di Bursa Efek Indonesia (BEI) pada tanggal 08 Agustus 1990 <i>Listed in Indonesia Stock Exchange (IDX) on August 08, 1990.</i>	
Kode Saham <i>Stock Code</i>	: DPNS

Bidang Usaha	: Sesuai dengan pasal 3 Anggaran Dasar Perseroan, ruang lingkup kegiatan Perseroan meliputi industri perekat/lem, perdagangan, eksploitasi hutan/kayu dan pertambangan. Perseroan mulai berproduksi secara komersial pada tahun 1987. Hasil produksi Perseroan dipasarkan di dalam negeri.
<i>Business Activity</i>	<i>: In accordance chapter 3 Company Articles of Association, the company work activities consist of adhesive/glue industry, trade, exploitation forest/wood and mining. The Company started commercial production in 1987. The company production results is marketing in domestic.</i>
Keanggotaan dalam asosiasi <i>Association membership</i>	: Asosiasi Industri Formalin dan Thermosetting Adhesive (AIFTA) Asosiasi Emiten Indonesia (AEI) <i>The Association of Formaldehyde and Thermosetting Adhesive Industry (AIFTA)</i> <i>The Association of Indonesian Issuers (AEI)</i>

PT Duta Pertiwi Nusantara Tbk (Perseroan) didirikan berdasarkan akta No. 45 tanggal 18 Maret 1982 dari Jahja Irwan Sutjiono, S.H., notaris di Jakarta. Akta Pendirian ini disahkan oleh Menteri Kehakiman Republik Indonesia dengan Surat Keputusan No. C-2-12-HT-01.04 th. 86 tanggal 4 Januari 1986. Anggaran Dasar Perseroan telah mengalami beberapa kali perubahan, yang terakhir dengan Akta No. 71 tanggal 28 Agustus 2020 dari Fathiah Helmi, S.H., notaris di Jakarta, untuk disesuaikan dengan Peraturan Otoritas Jasa Keuangan (POJK) termasuk POJK nomor 15/OJK.04/2020 tentang Rencana dan Penyelenggaraan Rapat Umum Pemegang Saham Perseroan Terbuka. Perubahan Anggaran Dasar tersebut telah diterima dan dicatat dalam Database Sisminbakum Direktorat Jenderal Administrasi Hukum Umum Kementerian Hukum Dan Hak Asasi Manusia Republik Indonesia Nomor AHU-AH.01.03-0390896 tanggal 25 September 2020. Pada akhir tahun 2020 melalui RUPSLB diubah akta Anggaran Dasar No.71 pada Pasal 16 ayat 2 dan ayat 16 tentang Direksi berdasarkan akta Nomor 05 tanggal 07 Januari 2021 dari notaris Mohamad Renaldi Warganegara, S.H., MBA, Magister Kenotariatan, notaris di Jakarta. Bukti Penerimaan Pemberitahuan Perubahan Anggaran Dasar oleh Kementerian Hukum dan Hak Asasi Manusia adalah dengan surat nomor AHU-AH01.03-0034969 tanggal 20 Januari 2021.

PT Duta Pertiwi Nusantara Tbk ("Company") was established following Act No.45 dated March 18, 1982, from Jahja Irwan Sutjiono, S.H., notary in Jakarta. The deed of incorporation was confirmed by The Ministry of Justice of Indonesia with Decree No. C-2-12-HT-01.04 th. 86 January 4, 1986. Company articles of Association have several amendments, the latest with act no. 71 dated August 28, 2020, from Fathiah Helmi, S.H., notary in Jakarta, for adapting with Financial Services Authority Regulation including POJK number 15/OJK.04/2020 about Plan and Holding General Meeting of Shareholder of Public Company. Amendment of Company Articles already accepted and recorded in Legal Entity Administration System Director General of Administration of General Laws Ministry of Laws and Human Rights Indonesia number AHU-AH.01.03-0390896 dated September 25, 2020. At the end of 2020, RUPSLB changed the act of Articles of Association Number 71 chapter 16 verse 2 and chapter 16 about The Board of Directors accordance act number 05 dated January 07, 2021, from notary Mohamad Renaldi Warganegara, S.H., MBA, Master Notary, notary in Jakarta. Proof of Receipt of Notification of Amendment to the Articles of Association by the Ministry of Law and Human Rights is with letter number AHU-AH01.03.0034969 dated January 20, 2021.

STRUKTUR ORGANISASI ORGANIZATIONAL STRUCTURE



RAPAT UMUM PEMEGANG SAHAM (RUPS)

Rapat Umum Pemegang Saham (RUPS) adalah organ di dalam Perseroan yang memiliki kewenangan tertinggi yang tidak diberikan kepada Dewan Komisaris maupun Direksi dalam batas yang ditentukan dalam Undang-Undang tersebut dan/atau Anggaran Dasar Perseroan. Pengambilan keputusan di dalam RUPS harus dilakukan dengan berlandaskan pada kepentingan usaha Perseroan dalam jangka panjang. Pada tahun 2022, Perseroan menyelenggarakan 1 (satu) kali RUPS Tahunan Tahun Buku 2021, yakni pada tanggal 17 Juni 2022 di Hotel Atlet Century Park Jl. Pintu Satu Senayan, Jakarta. Informasi lebih rinci terkait pelaksanaan RUPS di tahun 2022 dapat dilihat pada bagian Rapat Umum Pemegang Saham di bab Tata Kelola Perusahaan pada Laporan Tahunan 2022 Perseroan.

DEWAN KOMISARIS

Di dalam suatu Perseroan, Dewan Komisaris memiliki tugas dan tanggung jawab untuk melakukan pengawasan dan memberikan arahan kepada jajaran Dewan Direksi untuk menjalankan bisnis Perseroan menurut tugas dan fungsinya. Selain itu, Dewan Komisaris juga harus memastikan bahwa Perseroan telah melaksanakan praktik Good Corporate Governance (GCG) dengan baik.

Adapun tugas dan tanggung jawab Dewan Komisaris PT Duta Pertiwi Nusantara Tbk adalah sebagai berikut:

1. Memastikan terlaksananya praktik Good Corporate Governance dalam Perseroan
2. Mengawasi kebijakan Direksi atas rencana bisnis, operasi dan pengelolaan Perseroan.
3. Memberikan saran kepada Direksi dalam menjalankan dan mengelola Perseroan dan bertanggung jawab kepada para pemegang saham Perseroan.
4. Mengarahkan, memantau dan mengevaluasi kebijakan-kebijakan strategis Perseroan.
5. Menyediakan waktu dan pemikiran untuk menjalankan tugas dan tanggung jawab.

DEWAN DIREKSI

Dewan Direksi merupakan salah satu bagian penting di dalam Perseroan yang memiliki peranan untuk mengurus dan mengelola kegiatan usaha bisnis Perseroan, termasuk pula didalamnya dalam menjalankan praktik

General Meeting of Shareholders (GMS)

The General Meeting of Shareholders (GMS) is an organ in the Company have the highest authority that is not given to the Board of Commissioners even Directors within the limits specified in the Law and/or the Company's Articles of Association. Decisions made in GMS have based on the company's business interest in the long term. In 2022, the Company hold one(1) Annual GMS for the year 2021 on June 17, 2022, at Hotel Atlet Century Park Address Pintu Satu Senayan, Jakarta. More detailed information about the GMS implementation in 2022 can be seen in the General Meeting of Shareholders part in the chapter Corporate Governance in the Company's 2022 Annual Report.

BOARD OF COMMISSIONERS

In the Company, the Board of Commissioners have the task and responsibility to supervise and give direction to the Board of Directors to operate the Company business in accordance with the task and functions. In addition, the Board of commissioners also have to ensure the Company has implemented Good Corporate Governance.

Duties and Responsibility of Board of Commissioners in PT Duta Pertiwi Nusantara Corporation such as:

1. *Ensuring the implementation of Good Corporate Governance in the Company*
2. *Supervising the Board of Directors policy for the Company business plan, operation and management.*
3. *Giving suggestions to the Board of Directors in operate and manage the Company and responsible to the Company Shareholders.*
4. *Directing, supervising, evaluating the Company business policy.*
5. *Providing time and thought to carry out duties and responsibilities.*

THE BOARD OF DIRECTORS

The Board of Directors is one of the important parts of the Company that have to operate company business activities, including the implementation of Good Corporate Governance (GCG). In addition, the Board of Directors is

pelaksanaan Good Corporate Governance. Selain itu, Dewan Direksi juga bertanggung jawab mengelola Perseroan sesuai dengan maksud dan tujuan yang sudah ditetapkan.

Adapun tugas dan tanggung jawab Dewan Direksi PT Duta Pertiwi Nusantara Tbk adalah sebagai berikut :

Direktur Utama

1. Mewakili Perseroan dalam memimpin, mengawasi dan menjamin penyelenggaraan usaha yang sesuai dengan tujuan dan kepentingan Perseroan.
2. Bersama-sama dengan Direktur memeriksa dan mengusahakan langkah-langkah yang tepat dalam pengambilan keputusan dan pelaksanaan/ implementasi rencana-rencana usaha agar mendatangkan manfaat bagi Perseroan, masyarakat, lingkungan dan mengacu pada perundang-undangan yang berlaku dengan menciptakan nilai tambah bagi Perseroan dan semua pihak.
3. Bertanggung jawab atas kepatuhan dan pengendalian internal.

Direktur

1. Mengelola dan memberdayakan seluruh sumber daya, sarana dan prasarana Perseroan sehingga kinerja Perseroan dapat bertumbuh dan berkembang secara optimal.
2. Menyusun kebijakan, merencanakan, mengelola dan mengendalikan kegiatan keuangan, akuntansi dan perpajakan Perseroan.
3. Bersama-sama dengan Direktur Utama mewujudkan Perseroan yang berkualitas, mengadakan kontak-kontak dengan instansi-instansi terkait, membantu menangani segala sesuatu yang berkaitan dengan kelancaran operasional Perseroan, keamanan, lingkungan, kemasyarakatan dan lain-lainnya.
4. Mengatur operasional Perseroan dengan dukungan sumber daya manusia yang terampil agar produktivitas dan tujuan Perseroan bisa tercapai.
5. Mengendalikan efektivitas investasi pada Entitas Anak.
6. Memastikan operasi administrasi mematuhi kebijakan dan peraturan yang berlaku.

also responsible in manage the Company according to the aims and objective of the state.

Duties and Responsibility of The Board of Directors in PT Duta Pertiwi Nusantara Tbk Corporation as follow:

President Director

1. *Representing the Company in leading, supervising and ensuring the business implementation is accordance with the aims and interests of the Company*
2. *Together with the Director, examining and seeking appropriate steps in making decisions and implementing business plans in order to bring benefits to the Company, public, environment and referring to the applicable laws and regulations by creating added value for the Company and all parties.*
3. *Responsible in compliance and internal control.*

Director

1. *Managing and empowering all company resources, facilities and infrastructure till the Company's performance could growth and develop optimally.*
2. *Arranging policy, planning, managing and controlling the Company's financial activities, accounting and taxes.*
3. *Together with the President Director create a quality company, make a contacts with the related agencies, and help handle all related to the smooth operation of the Company, security, environment, society and others.*
4. *Controlling the Company operation with support skilled human resource in order productivity and reach the Company aims.*
5. *Controlling effectiveness investment in Subsidiary*
6. *Ensuring administrative operation compliance to applied policy and regulation.*

KOMITE AUDIT

Komite Audit PT Duta Pertiwi Nusantara Tbk dibentuk berdasarkan Peraturan OJK No.55/POJK.04/2015 tentang Pembentukan dan Pedoman Pelaksanaan Kerja Komite Audit. Dalam peraturan tersebut diatur bahwa tugas Komite Audit adalah untuk memberikan pendapat kepada Dewan Komisaris terhadap laporan-laporan atau hal-hal yang disampaikan oleh Direksi kepada Dewan Komisaris, mengidentifikasi hal-hal yang memerlukan perhatian Dewan Komisaris, dan melaksanakan tugas-tugas lain yang berkaitan dengan tugas Dewan Komisaris, antara lain meliputi:

1. Memantau dan melaksanakan evaluasi terhadap pelaksanaan tugas Audit Internal.
2. Melakukan penelaahan informasi keuangan yang akan dikeluarkan Perseroan serta meyakinkan bahwa laporan keuangan telah sesuai dengan standar akuntansi yang berlaku.
3. Membahas dengan Akuntan Publik dan Auditor Internal tentang kecukupan pengendalian internal termasuk pengendalian keuangan, operasional dan kepatuhan dan terselenggaranya praktik tata kelola yang sehat.
4. Memantau dan mengevaluasi pelaksanaan tindak lanjut Direksi atas hasil temuan Audit Internal, Kantor Akuntan Publik dan hasil pengawasan OJK, guna memberikan rekomendasi kepada Dewan Komisaris.
5. Memberikan rekomendasi mengenai penunjukan Kantor Akuntan Publik kepada Dewan Komisaris untuk disampaikan kepada RUPS.
6. Menelaah dan melaporkan kepada Dewan Komisaris atas pengaduan yang berkaitan dengan Perseroan.
7. Ketua Komite Audit (Komisaris Independen) melaporkan hasil rapat Komite Audit kepada Dewan Komisaris tentang segala hal yang relevan dengan tugas dan tanggung jawab Komite.

SEKRETARIS PERUSAHAAN

Di dalam struktur organisasi Perseroan, Sekretaris PT Duta Pertiwi Nusantara Tbk bertanggung jawab langsung kepada Dewan Direksi. Selain itu, Sekretaris Perusahaan juga bertugas untuk menghubungkan Perseroan dengan otoritas pasar modal, pemegang saham, media massa dan masyarakat umum. Uraian tugas dan tanggung jawab Sekretaris Perusahaan dapat dijelaskan sebagai berikut :

AUDIT COMMITTEE

The Audit Committee of PT Duta Pertiwi Nusantara Tbk was formed based on Financial Authority Service Regulation No.55/POJK.04/2015 about In the Establishment and Guidelines for the Work Implementation of the Audit Committee. The regulation regulate the duties of the Audit Committee are to provide opinions to the Board of Commissioners on reports or matters submitted by the Board of Directors to the Board of Commissioners, identify matters that require the attention of the Board of Commissioners, and carry out other tasks related to the duties of the Board of Commissioners, among others include:

1. *Monitoring and evaluating about the implementation of Internal Audit duties.*
2. *Reviewing the financial information to be issued by the Company and ensuring that the financial statements are in accordance with applicable accounting standards.*
3. *Discussing with Public Accountant and Internal Auditor about internal controlling including financial control, operational, obedience and implement good corporate governance.*
4. *Monitoring and evaluating the implementation of the Board of Directors follow-up on the findings of the Internal Audit, Public Accounting Firm and the results of the OJK supervision, in order to provide recommendations to the Board of Commissioners.*
5. *Providing recommendations regarding the appointment of a Public Accounting Firm to the Board of Commissioners to be submitted to the GMS.*
6. *Reviewing and report to the Board of commissioners regarding the Company.*
7. *President Audit Committee reports the result of the Audit Committee meeting to the Board of Commissioners regarding to everything relevant with committee duties and responsibilities.*

CORPORATE SECRETARY

In the Company organization structure, the secretary of PT Duta Pertiwi Nusantara Tbk is directly responsible to the Board of Directors. In addition, the Corporate Secretary also has duties to connect the Company with capital market authority, shareholders, media mass and the public. Description of the Corporate Secretary's duties and responsibility are as follow:

1. Mengikuti perkembangan pasar modal khususnya peraturan perundang-undangan yang berlaku dibidang Pasar Modal.
2. Memelihara hubungan dengan otoritas pasar modal, pemegang saham, media massa, komunitas disekitar area operasional serta masyarakat umum.
3. Bertanggung jawab dalam penyusunan Laporan Tahunan (Annual Report)
4. Membantu Direksi dan Komisaris dalam pelaksanaan tata kelola Perusahaan yang meliputi keterbukaan informasi kepada publik.

INTERNAL AUDIT

Unit Internal adalah unit kerja yang menjalankan fungsi Audit Internal. Ini merupakan bagian dari sistem pengendalian internal Perseroan yang dibentuk untuk membantu Dewan Direksi dalam memenuhi kewajibannya kepada Pemegang Saham dalam bentuk pengawasan operasional bisnis agar mencapai tujuan operasional Perseroan. Adapun uraian tugas dan tanggung jawab Internal Audit adalah sebagai berikut :

1. Menyusun dan melaksanakan rencana Audit Internal tahunan.
2. Menguji dan mengevaluasi pelaksanaan pengendalian intern dan sistem manajemen risiko sesuai dengan kebijakan Perseroan.
3. Melakukan pemeriksaan dan penilaian atas efisiensi dan efektivitas di bidang keuangan, akuntansi, operasional, sumber daya manusia, pemasaran, teknologi informasi dan kegiatan lainnya.
4. Memberikan saran perbaikan dan informasi yang obyektif tentang kegiatan yang diperiksa pada semua tingkat manajemen.
5. Membuat laporan hasil audit dan menyampaikan laporan tersebut kepada Dewan Direksi dan Dewan Komisaris.
6. Memantau, menganalisis dan melaporkan pelaksanaan tindak lanjut perbaikan yang telah disarankan.
7. Bekerja sama dengan Komite Audit.
8. Menyusun program untuk mengevaluasi mutu kegiatan audit internal yang dilakukannya.
9. Melakukan pemeriksaan khusus apabila diperlukan.

1. *Following the capital market development especially prevailing law and regulations in Capital Market.*
2. *Maintaning relationships with the capital market authority, shareholders, media mass, communities around operational areas and public.*
3. *Responsible in preparation of Annual Report*
4. *Helping the Board of Directors and Board of Commissioner in implementation corporate governance include information disclosure to the public.*

INTERNAL AUDIT

Internal Unit is a work unit that carries out the Internal Audit function. This is part of the Company's internal control system which was established to assist the Board of Directors in fulfilling its obligations to Shareholders in the form of monitoring business operations in order to achieve the Company's operational objectives. The description of the duties and responsibilities of Internal Audit are as follows:

1. *Preparing and implementing the annual internal audit plan.*
2. *Testing and evaluating the internal controlling and management risk system implementation based on the Company's policy.*
3. *Conducting inspections and assessments of efficiency and effectiveness in finance, accounting, operations, human resources, marketing, information technology and other activities.*
4. *Providing improvement suggestions and objective information about the activities examined at all levels of management.*
5. *Making a report on audit results and submit the report to the Board of Directors and the Board of Commissioners.*
6. *Monitoring, analyzing dan reporting on the implementation follow-up improvement that have been suggested.*
7. *Together work with the Audit Committee.*
8. *Preparing program for evaluate quality of internal audit activities that have been carried out.*
9. *Conducting a special inspection if necessary*

SKALA ORGANISASI
ORGANIZATIONAL SCALE

Aspek	Satuan / Unit	2022	2021	2020	Aspect
Jumlah Karyawan	Orang / People	86	78	83	Total Employees
Penjualan	Rp Juta / Million	200,912	147,210	96,645	Sales
Laba Bersih		27,428	22,724	2,401	Net Income
Jumlah Aset		405,675	362,242	317,311	Total Assets
Jumlah Liabilitas		75,717	54,286	32,487	Total Liabilities
Jumlah Ekuitas		329,957	307,957	284,824	Total Equity
Biaya Kepegawaian		25,347	19,689	15,613	Personnel Expenses
Biaya Program CSR		53	163	149	CSR Program Fund

KOMPOSISI PEMEGANG SAHAM
SHAREHOLDINGS COMPOSITION

Aspek	Satuan / Unit	2022	2021	2020	Aspect
PT Dutapermana Makmur		51.18%	51.18%	51.18%	PT Dutapermana Makmur
THE NT TST CO S/A Cim Investment Fund		-	8.29%	8.62%	THE NT TST CO S/A Cim Investment Fund
Bank Julius Baer and Co Ltd Singapore	Persen / Percentage	6.81%	6.81%	6.81%	Bank Julius Baer and Co Ltd Singapore
Siang Hadi Widjaja		5.71%	5.71%	5.71%	Siang Hadi Widjaja
Ng Tjie Koang		0.20%	0.20%	0.20%	Ng Tjie Koang
Masyarakat		36.10%	27.81%	27.48%	Public

SEMBOYAN, VISI DAN MISI MOTTO, VISION AND MISSION

“TURUT MEMBANGUN DENGAN PRODUK LEM YANG BAIK.” *“Contribute in building a good glue product”*

Visi Perseroan

- Menjadi Perusahaan Industri Glue yang turut membangun dengan menghasilkan produk yang baik dan berkualitas tinggi.

The company's vision:

- *To become a Glue Industrial Company that contributes to building by producing good and high quality products.*

Misi Perseroan antara lain :

- Turut berperan menunjang sektor industri perikanan, khususnya kayu lapis.
- Berpartisipasi dalam pembangunan ekonomi
- Menciptakan lapangan kerja dengan meningkatkan keterampilan dan kesejahteraan
- Ikut berperan menjaga ekosistem dan lingkungan yang sehat

The company's missions are:

- *Take part in supporting the timber industry sector, especially plywood.*
- *Participate in development of the economy*
- *Create employment opportunities through skill and welfare enhancement.*
- *Take part in maintaining a healthy ecosystem and environment.*

NILAI-NILAI HAKIKI CORPORATE VALUES

Nilai-nilai hakiki yang dijunjung oleh Perseroan dan diterapkan menjadi suatu budaya memiliki peranan yang sangat penting dalam pengembangan dan pengambilan kebijakan dalam Perseroan. Oleh karena itu, seluruh insan di Perseroan dijiwai oleh nilai-nilai sebagai berikut :

Corporate values that are upheld by the Company and implemented into a culture have a important role in the development and policy making in the company. Therefore, all employee in the company have imbued with the following values:

Pengabdian - Perseroan adalah milik karyawan dan karyawan adalah bagian dari Perseroan. Perseroan bisa berkembang dengan baik dituntut dengan adanya sikap pengabdian dari karyawan demi kemajuan Perseroan yang pada akhirnya juga meningkatkan kesejahteraan karyawan. Disamping itu, pengabdian di dalamnya termasuk bersikap loyal. Para karyawan diharapkan memiliki komitmen untuk menjaga informasi dan rahasia yang dimiliki Perseroan.

Dedication - *The Company belongs to the employees and the employees are the part of the company. The Company could develop well, it is required by the attitude of dedication from the employees for the progress of the Company which in the end also improves the welfare of the employees. In addition, service in it includes being loyal. Employees are expected to has a commitment to safeguard the information and confidential. owned by the Company.*

Kebersamaan - Adanya rasa kebersamaan dan kekeluargaan sehingga terbentuk tim yang kompak dan harmonis, dimana hal-hal tersebut penting dalam membantu menyelesaikan pekerjaan untuk mendapatkan hasil kerja yang efektif dan efisien.

Togetherness - *There is a sense of togetherness and kinship so that a compact and harmonious team is formed, where these things are important in helping complete work to get work results that are effective and efficient.*

Kejujuran - Senantiasa berkata dan bertindak jujur tanpa pamrih serta berpikir positif. Bersikap jujur di dalamnya termasuk dengan tidak mentoleransi kegiatan suap-menyuap ataupun menerima suap dalam bentuk apapun. Selain itu berusaha mentaati segala peraturan, ketentuan dan hukum yang berlaku.

Kemitraan - Menjaga interaksi dan komunikasi serta memelihara hubungan baik yang saling menguntungkan dengan masyarakat, karyawan, pemegang saham, instansi pemerintah, pemasok dan pelanggan.

Profesional dan berorientasi pada masa depan - Setiap karyawan selalu bertindak secara profesional, mandiri dan berupaya meningkatkan kemampuan diri sesuai dengan tuntutan perkembangan zaman.

***Honesty** - Always speak and act honestly selflessly and think positively. Being honest includes not tolerating bribery or accepting bribes in any form. In addition, try to comply with all applicable rules, regulations and laws.*

***Partnership** - Maintain interaction and communication as well as maintain good, mutually beneficial relationships with the society, employees, shareholders, government agencies, suppliers and customers.*

***Professional and future-oriented** - Every employee always acts professional, independent and strives to improve own abilities in accordance with the demands of the times.*

PRODUK KAMI OUR PRODUCTS

Adapun Produk yang dihasilkan Perseroan adalah sebagai berikut :

1. Produk Utama
 - Urea Formaldehyde (UF Glue)
 - Phenol Formaldehyde (PF Glue)
 - Urea Melamine Formaldehyde (UMF Glue)
2. Produk setengah jadi
 - Formalin
3. Produk sampingan, sebagai bahan tambahan untuk proses produksi di industri pelanggan :
 - Hardener UF
 - Hardener PF
 - Hardener UMF
 - Hardener PB
 - Addictive (pengikat emisi, dll)

Hardener, sebagai pelengkap / pengeras untuk produk utama, dipergunakan dalam proses produksi kayu lapis.

The products produced by the Company are as follows:

1. Main Products
 - Urea Formaldehyde (UF Glue)
 - Phenol Formaldehyde (PF Glue)
 - Urea Melamine Formaldehyde (UMF Glue)
2. Intermediate Products
 - Formalin
3. By-products, as additional material for the production process in the customer's industry:
 - Hardener UF
 - Hardener PF
 - Hardener UMF
 - Hardener PB
 - Addictive (emission binder, etc)

Hardener acts as a complement / hardener for main products, and is used in plywood production process.



RANTAI PASOKAN
SUPPLY CHAIN



Penjelasan :

1. Perseroan membeli bahan baku dari Pemasok sesuai kebutuhan Perseroan.
2. Bahan baku disimpan di gudang bahan baku
3. Manajer Penjualan menerima order pembelian dari Pelanggan.
4. Manajer Penjualan meminta persetujuan kepada Direktur terkait order pembelian dari Pelanggan.
5. Setelah mendapat persetujuan dari Direktur, Manajer Penjualan menginformasikan order pembelian dari Pelanggan kepada Manajer Pabrik.
6. Manajer Pabrik memberikan instruksi ke Bagian Produksi untuk melakukan proses produksi.
7. Manajer Penjualan melakukan konfirmasi kepada Pelanggan terkait jadwal pengiriman barang.
8. Manajer Penjualan menginformasikan kepada Bagian Logistik untuk menyiapkan produk yang akan dikirim kepada Pelanggan.
9. Manajer Penjualan menerima konfirmasi dari Bagian Logistik bahwa produk yang dipesan siap untuk dikirim kepada Pelanggan.
10. Manajer Penjualan menghubungi Agen Pengiriman untuk melakukan pengiriman barang kepada Pelanggan.
11. Bagian Logistik menyerahkan produk yang akan dikirim kepada Agen Pengiriman.
12. Agen Pengiriman mengirimkan barang kepada Pelanggan.

Explanation :

1. The Company buy raw material from the suppliers as the Company needs.
2. The raw material being safe in the raw material warehouse.
3. The Sales Manager receives purchase orders from the Customers
4. The Sales Manager request for approval from Director regarding purchase order from the Customers.
5. After obtaining the approval from the Director, the Sales Manager informs the purchase order from the Customers to the Factory Manager.
6. The Factory Manager gives instructions to the Production Department to carry out production process.
7. The Sales Manager makes confirmation to the Customers regarding schedule for delivery of goods.
8. The Sales Manager informs to the Logistic Department to prepare the product to be sent to the Customers.
9. The Sales Manager receives confirmation from the Logistic Department that the goods is ready to be sent to the Customers.
10. The Sales Manager contacts the Shipping Agent to make deliver of the goods to the Customers.
11. Logistic Department submit the product to be sent to the Shipping Agent
12. Shipping Agent sent the product to the Customers.

ENTITAS ANAK
SUBSIDIARY COMPANY

Anak Perusahaan <i>(Subsidiary Company)</i>	: PT Intitirta Primasakti
Alamat <i>(Address)</i>	: Menara Sudirman Lantai 7C Jl. Jendral Sudirman Kav. 60 Jakarta Selatan, Indonesia. 12190 Phone : 021-5225103 Fax : 021-5225104
Bergerak dalam bidang <i>(Business operation)</i>	: Pertambangan batu bara : <i>Coal Mining</i>
Status operasi <i>(Operation Status)</i>	: PT Intitirta Primasakti pada tanggal 4 Desember 2017 telah mendapatkan izin produksi dengan Nomor : 442.K/30/DJB/2017 untuk seluruh wilayah area tambang seluas 24,998 Ha. : <i>PT Intitirta Primasakti on December 4, 2017 has acquired production permit No. 442.K/30/DJB/2017 for the whole mining area of 24,998 Ha.</i>
Jumlah Aset <i>(Total Assets)</i>	: Rp. 135.348.640.588,- (Per 31 Desember 2022) / <i>On December 31, 2022</i>
Jumlah Liabilitas <i>(Total Liability)</i>	: Rp. 37.168.122.047,- (Per 31 Desember 2022) / <i>On December 31, 2022</i>
Jumlah Ekuitas <i>(Total Equity)</i>	: Rp. 98.180.518.541,- (Per 31 Desember 2022) / <i>On December 31, 2022</i>

PEDOMAN DAN STANDAR PELAPORAN GUIDELINES AND STANDARDS OF REPORTING

Tahun 2022 ini merupakan tahun kedua bagi PT Duta Pertiwi Nusantara Tbk dalam membuat dan menerbitkan Laporan Keberlanjutan. Melalui Laporan ini, Perseroan berharap seluruh pemangku kepentingan dapat memperoleh informasi yang komprehensif terkait inisiatif keberlanjutan yang sudah dilakukan Perseroan dalam mendukung operasional bisnis selama ini baik dalam aspek ekonomi, lingkungan, sosial dan tata kelola Perusahaan yang bertujuan untuk membangun bisnis Perseroan selaras dengan Sustainable Development Goals (SDGs). Selain itu, tujuan penyampaian Laporan Keberlanjutan Perseroan adalah sebagai bentuk kepatuhan terhadap ketentuan Pemerintah yang tertera dalam Peraturan Otoritas Jasa Keuangan (POJK).

Dalam penyajian pelaporan, penyebutan “Perseroan” digunakan untuk mewakili PT Duta Pertiwi Nusantara Tbk. Semua informasi keuangan dan data numerik dalam laporan ini dinyatakan dalam Rupiah (IDR) dengan notasi angka dalam bahasa Indonesia.

Pedoman Laporan (101, 102-49, 102-54, 102-55)

Laporan ini telah disusun sesuai dengan pedoman yang tertuang dalam Peraturan Otoritas Jasa Keuangan Nomor 51/POJK.03/2017 dan Global Reporting Initiative (GRI) standards. GRI membantu menjaga transparansi dalam pelaporan Perseroan yang terkait dengan kinerja ekonomi, lingkungan dan sosial. Selain itu, standar ini sudah diakui secara internasional sebagai acuan dalam standar pelaporan keberlanjutan. Pedoman GRI membantu Perseroan untuk mendefinisikan aspek material sebagai aspek yang mencerminkan dampak ekonomi, lingkungan, dan sosial organisasi yang signifikan atau secara substantif mempengaruhi penilaian dan keputusan para pemangku kepentingan. Penggunaan Indeks GRI Standards di dalam laporan ini diharapkan mempermudah bagi pembaca dalam mendapatkan informasi yang diperlukan.

Periode Laporan (102-50, 102-51, 102-52)

Laporan ini diterbitkan setiap tahun yang menyajikan kinerja kami yang relevan dengan kerangka kerja keberlanjutan mulai dari 1 Januari hingga 31 Desember 2022, termasuk informasi mengenai anak Perusahaan kami. Kami menyertakan semua data yang terkait dengan kinerja ESG dan informasi tentang bagaimana kami mengelola dampak, risiko, dan peluang.

2022 is the second year for PT Duta Pertiwi Nusantara Tbk in preparing and publishing a Sustainability Report. Through this report, the Company expects that all stakeholders can obtain comprehensive information regarding the sustainability initiatives that have been carried out by the Company in supporting business operations thus far both in the economic, environmental, social and corporate governance aspects which aim to build the Company's business in line with the Sustainable Development Goals. (SDGs). In addition, the purpose of submitting the Company's Sustainability Report is as a form of compliance with Government regulations stated in the Financial Services Authority Regulations (POJK).

In presenting the report, the mention of “Company” is known to represent PT Duta Pertiwi Nusantara Tbk. All financial information and numerical data in this report are stated in Indonesian Rupiah (IDR) with numeric notations.

Report Guideliness (101, 102-49, 102-54, 102-55)

This report has been prepared following the guidelines contained in the Financial Services Authority Regulation Number 51/POJK.03/2017 and the Global Reporting Initiative (GRI) standards. GRI helps maintain transparency in the Company's reporting related to economic, environmental and social performance. In addition, this standard has been recognized internationally as a reference in sustainability reporting standards. The GRI Guidelines help the Company to define material aspects as those that reflect the organization's economic, environmental and social impacts that significantly or substantively influence the assessments and decisions of stakeholders. The use of the GRI Standards Index in this report is expected to make it easier for readers to obtain the required information.

Report Period (102-50, 102-51, 102-52)

This report being published annually presenting our relevant performance to the sustainability work framework from Januari 01 to December 31, 2022, including information about our subsidiaries. We provides all data related to ESG performance and information about how we manage impacts, risks and opportunities.

Proses Penyusunan (102-20, 102-32, 102-56)

Informasi dan data yang tersaji di dalam Laporan Keberlanjutan ini telah ditinjau oleh tim internal dan manajemen Perseroan. Direksi Perseroan juga telah memberikan pernyataan persetujuan atas laporan ini sebelum dipublikasi.

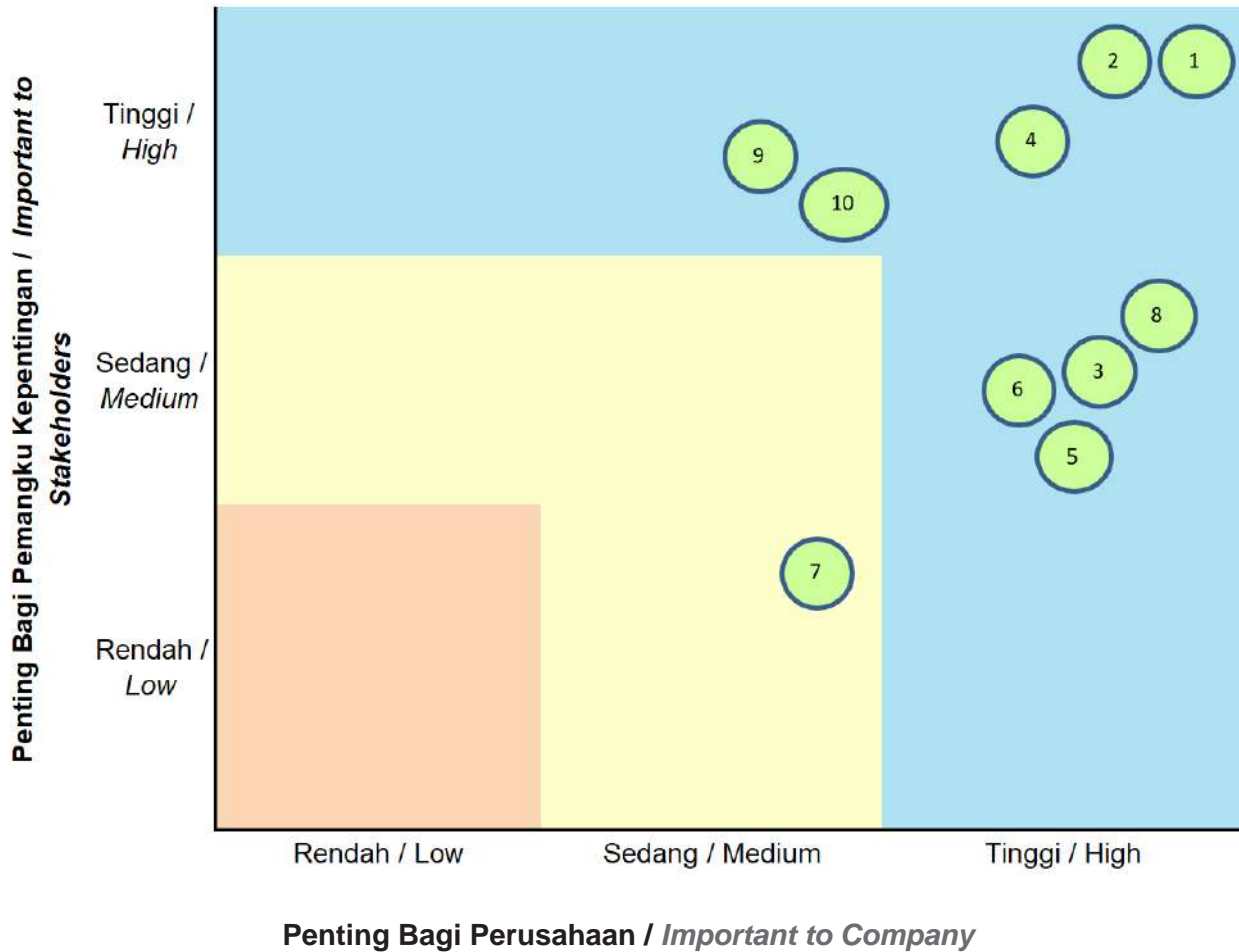
Compline Process (102-20, 102-32, 102-56)

The information and data presented in this Sustainability Report have been reviewed by the Company's internal team and management. The Board of Directors also give an approval statement for this report prior to publication.

TOPIK MATERIAL MATERIAL TOPICS

Perseroan mengidentifikasi topik-topik yang relevan dan memiliki dampak penting bagi keberlanjutan bisnis Perseroan. Topik-topik yang sudah berhasil ditentukan kemudian akan dicocokkan dengan topik material dari GRI dan diprioritaskan menggunakan Prinsip Materialitas dan Inklusivitas Pemangku Kepentingan. Hasilnya dapat dilihat melalui matriks topik material yang kami sajikan sebagai berikut.

The Company identifies the topics that are relevant and have an important effect on the company's business sustainability. Topics that have been successfully determined will be matched with material topics from GRI and prioritized using the Principles of Stakeholder Materiality and Inclusivity. The results can be seen through the material topic matrix that we present as follows.



Keterangan :

- | | |
|---|--|
| 1. Kinerja Ekonomi | <i>Economic Performance</i> |
| 2. Kualitas Produk dan Layanan | <i>Product and Service Quality</i> |
| 3. Pengelolaan Penggunaan Energi | <i>Energy Usage Management</i> |
| 4. Kesehatan dan Keselamatan Kerja (K3) | <i>Occupational Health and Safety</i> |
| 5. Program pengembangan Sumber Daya Manusia (SDM) | <i>Human Resources Development Program</i> |
| 6. Pengelolaan Lingkungan | <i>Environment Management</i> |
| 7. Keanekaragaman dan kesetaraan | <i>Diversity and Equality</i> |
| 8. Pengelolaan Limbah | <i>Waste Management</i> |
| 9. Masyarakat | <i>Public</i> |
| 10. Tata Kelola | <i>Corporate Governance</i> |

BATASAN TOPIK MATERIAL MATERIAL TOPIC BOUNDARIES

Berdasarkan hasil penilaian yang telah dilakukan oleh Perseroan, berikut adalah daftar topik material dengan dampak besar berikut batasannya.

Result based on the assessment carried out by the Company, the following is a list of material topics with major impacts.

No.	Topik Material / <i>Material Topic</i>	Pihak yang terdampak / <i>Affected parties</i>	Batasan / <i>Boundary</i>
1	Kinerja Ekonomi / <i>Economic Performance</i>	Internal Perseroan, Pemegang Saham / <i>Company Internal, Shareholders</i>	Perseroan / <i>Company</i>
2	Kualitas Produk dan Layanan / <i>Product and Service Quality</i>	Internal Perseroan, Pelanggan / <i>Company Internal, Customers</i>	Perseroan / <i>Company</i>
3	Pengelolaan Penggunaan Energi / <i>Energy Usage Management</i>	Internal Perseroan, Pemerintah / <i>Company Internal, Government</i>	Perseroan / <i>Company</i>
4	Kesehatan dan Keselamatan Kerja (K3) / <i>Occupational Health and Safety</i>	Internal Perseroan / <i>Company Internal</i>	Perseroan / <i>Company</i>
5	Program pengembangan Sumber Daya Manusia (SDM) / <i>Human Resources Development Program</i>	Internal Perseroan / <i>Company Internal</i>	Perseroan / <i>Company</i>
6	Pengelolaan Lingkungan / <i>Management of the environment</i>	Internal Perseroan, Masyarakat, Pemerintah / <i>Company Internal, Public, Government</i>	Perseroan / <i>Company</i>
7	Keanekaragaman dan kesetaraan / <i>Diversity and equality</i>	Internal Perseroan / <i>Company Internal</i>	Perseroan / <i>Company</i>
8	Pengelolaan Limbah / <i>Waste Management</i>	Pemerintah / <i>Company Internal, Public, Government</i> Internal Perseroan, Masyarakat /	Perseroan / <i>Company</i>
9	Masyarakat / <i>Public</i>	<i>Company Internal, Public</i> Internal Perseroan, Pemegang Saham,	Perseroan / <i>Company</i>
10	Tata Kelola / <i>Corporate Governance</i>	Pemerintah / <i>Company Internal, Shareholders, Government</i>	Perseroan / <i>Company</i>

TARGET DAN PERKEMBANGAN YANG DICAPAI
ACHIEVED TARGETS AND PROGRESS

No	Topik Material / <i>Material Topic</i>	Target / <i>Targets</i>	Perkembangan ditahun berjalan / <i>Progress in the current year</i>
1	Kinerja Ekonomi / <i>Economic Performance</i>	Perseroan memastikan upaya dan usaha untuk mencapai target operasional dan finansial terealisasi dengan baik melalui strategi-strategi bisnis yang diterapkan. / <i>The Company ensures efforts to achieve operational and financial targets to realized well through implemented business strategies.</i>	Pada tahun 2022, Perseroan berhasil membukukan laba senilai Rp 27,42 miliar atau naik sebesar 20,69% jika dibandingkan dengan tahun sebelumnya senilai Rp 22,72 miliar. / <i>In 2022, the Company's success recorded a profit of Rp 27.42 billion or an increase of 20.69% compared to the previous year by Rp 22.72 billion.</i>
2	Kualitas Produk dan Layanan / <i>Product and Service Quality</i>	Perseroan berusaha untuk memastikan agar seluruh produk yang dijual telah memenuhi standar kualitas dan sesuai dengan permintaan konsumen. / <i>The Company strives to ensure that all products sold meet quality standards and are in accordance with consumer demand.</i>	Atas kepercayaan yang diberikan oleh para konsumen terhadap kualitas dan kesesuaian produk yang dijual oleh Perseroan, tingkat penjualan Glue pada tahun 2022 naik sebesar 3.707 Ton jika dibandingkan dengan tahun sebelumnya. / <i>For the trust given by the consumers to the quality and compatibility the sold of product by the Company, the level of sales in 2022 increase by 3,707 Metric Ton compare to the previous year.</i>
3	Pengelolaan Penggunaan Energi / <i>Energy Usage Management</i>	Setiap tahunnya, Perseroan berusaha melakukan efisiensi penggunaan energi. / <i>Every year, the company strives to make energy use efficiency.</i>	Perseroan berhasil melakukan efisiensi penggunaan energi sebesar 16.414 kWh dari pemakaian sebesar 56.478 kWh di tahun 2021 menjadi 40.064 kWh di tahun 2022. / <i>The Company success in making energy use efficient of 16,414 kWh from consumption of 56,478 kWh in 2021 to 40,064 kWh in 2022.</i>
4	Kesehatan dan Keselamatan Kerja (K3) / <i>Occupational Health and Safety</i>	Perseroan berusaha agar tidak terjadi kecelakaan kerja yang fatal dilingkungan kerja dengan cara mengedukasi karyawan mengenai Kesehatan dan Keselamatan Kerja (K3) secara berkala. / <i>The Company strives to not have any fatal work accident in the work environment by educating the employee about Healthy and Safety Work regularly.</i>	Sepanjang tahun 2022, Perseroan mencatatkan nihil kasus terkait kecelakaan kerja dan jumlah total karyawan yang sakit bukan karena bekerja sebanyak 32 orang. / <i>In 2022, the Company recorded zero cases of work accidents and the total of 32 employees who were sick but did not get sick due to work.</i>

5	Program pengembangan Sumber Daya Manusia (SDM) / <i>Human Resources Development Program</i>	Perseroan mengikutsertakan karyawan dalam program pelatihan baik secara offline maupun online untuk meningkatkan skill yang dapat dipergunakan untuk mendukung pelaksanaan tugas dan tanggung jawab kerja. / <i>The Company engages the employees in training programs both offline and online to improve their skills that could be used to support the implementation of work duties and responsibilities.</i>	Pada tahun 2022, total perolehan jam pelatihan bagi karyawan secara keseluruhan adalah sebesar 96 jam./ <i>In 2022, the total number of training hours for employees will be 96 hours.</i>
6	Pengelolaan Lingkungan / <i>Management of the environment</i>	Perseroan berupaya untuk melaksanakan pengelolaan lingkungan terutama di area kerja Perseroan dengan mematuhi peraturan serta ketentuan yang berlaku. / <i>The company strives to carry out environment management especially in the Company work area by complying with the applied regulation.</i>	Perseroan melaksanakan Rencana Pengelolaan Lingkungan (RKL) dan Rencana Pemantauan Lingkungan (RPL) secara rutin setiap 6 bulan sekali. Hasil pemantauan dilaporkan kepada Dinas Lingkungan Hidup tingkat Provinsi. / <i>The Company implements Environment Management Plan (RKL) and Environment Monitoring Plan (RPL) routinely once in every 6 month. The results of monitoring are reported to the Provincial Environment Service.</i>
7	Keanekaragaman dan kesetaraan / <i>Diversity and equality</i>	Perseroan menerapkan kebijakan keanekaragaman dan kesetaraan gender dalam pekerjaan. Setiap karyawan diberikan kesempatan untuk berkontribusi sesuai kemampuannya. / <i>The Company applied diversity and gender equality at work. Every employee is allowed to contribute according to their skills.</i>	Perseroan melakukan penempatan posisi karyawan ketika Perseroan menilai bahwa karyawan yang bersangkutan berhasil memenuhi kualifikasi jabatan sesuai kebutuhan Perseroan dengan didukung kinerja dan kompetensi yang baik selama bekerja tanpa memandang suku, agama, ras dan gender. / <i>The company does placement for the employees when the Company considers that the related employee has succeeded in fulfilling the position qualifications according to the Company's needs, supported by good performance and competence during work regardless of ethnicity, religion, race and gender.</i>
8	Pengelolaan Limbah / <i>Waste Management</i>	Perseroan berupaya melaksanakan pengelolaan limbah yang dihasilkan dari kegiatan usaha dengan memastikan bahwa limbah yang dihasilkan ditangani sesuai dengan ketentuan yang berlaku./ <i>The</i>	Perseroan melaksanakan pengujian limbah cair secara rutin setiap bulan melalui Balai Riset Dan Standardisasi Industri (Baristand). Untuk limbah padat, Perseroan menyerahkannya ke Perseroan Jasa

		<p><i>Company strives to carry out waste management resulting from business activities by ensuring that the produced waste is handled following the applicable regulations.</i></p>	<p>pengumpul dan pengangkutan limbah B3 yang sudah memperoleh izin dari Kementerian Lingkungan Hidup. / <i>The Company implements testing liquid waste regularly every month through Research Institute and Industrial Standardization (Baristand). For solid waste, the Company submit to B3 waste collection and transportation service company that has obtained a permit from the Ministry of the Environment.</i></p>
9	Masyarakat / <i>Public</i>	<p>Perseroan berupaya memberikan kontribusi bagi masyarakat melalui pemberian bantuan, sumbangan dan ikut berpartisipasi dalam kegiatan kemasyarakatan dengan tujuan agar kehadiran Perseroan mampu memberikan manfaat kepada masyarakat sekitar. / <i>The Company strives to give a contribution to the public through providing assistance, donations and participating in social activities with aims the Company presents could provide benefits for the surrounding society.</i></p>	<p>Pada tahun 2022, Perseroan telah menyalurkan bantuan kepada masyarakat sekitar melalui berbagai kegiatan seperti bantuan penanggulangan Covid-19, pembuatan kamus bahasa daerah dan donasi bakti sosial serta partisipasi dalam kegiatan kemasyarakatan lainnya. / <i>In 2022, the Company has distributed assistance to the surrounding society through various activities such as providing Covid-19 countermeasures, making regional language dictionaries and donations to social services as well as participation in other community activities.</i></p>
10	Tata Kelola / <i>Corporate Governance</i>	<p>Perseroan berusaha melaksanakan tata kelola Perusahaan yang baik berdasarkan prinsip-prinsip transparansi, akuntabilitas, pertanggungjawaban, independensi dan kewajaran dapat meminimalisasi risiko-risiko yang dihadapi dan mampu memberikan kontribusi dalam peningkatan kinerja Perseroan. / <i>The Company seeks to implement good corporate governance according to transparency, accountability, responsibility, independency, and fairness principles to minimize appears risks and could give contributions in improve company performance.</i></p>	<p>Melalui hasil self assessment di tahun 2022, Perseroan dinilai telah melaksanakan Tata Kelola dengan baik. Namun demikian, Perseroan akan terus berupaya untuk menyempurnakan praktik-praktik Tata Kelola dalam rangka mendukung pertumbuhan usaha yang berkelanjutan. / <i>Through the results of the self-assessment in 2022, the Company is considered to have implemented good corporate governance. However, the Company will continue to strive to improve Corporate Governance practices in order to support sustainable business growth.</i></p>

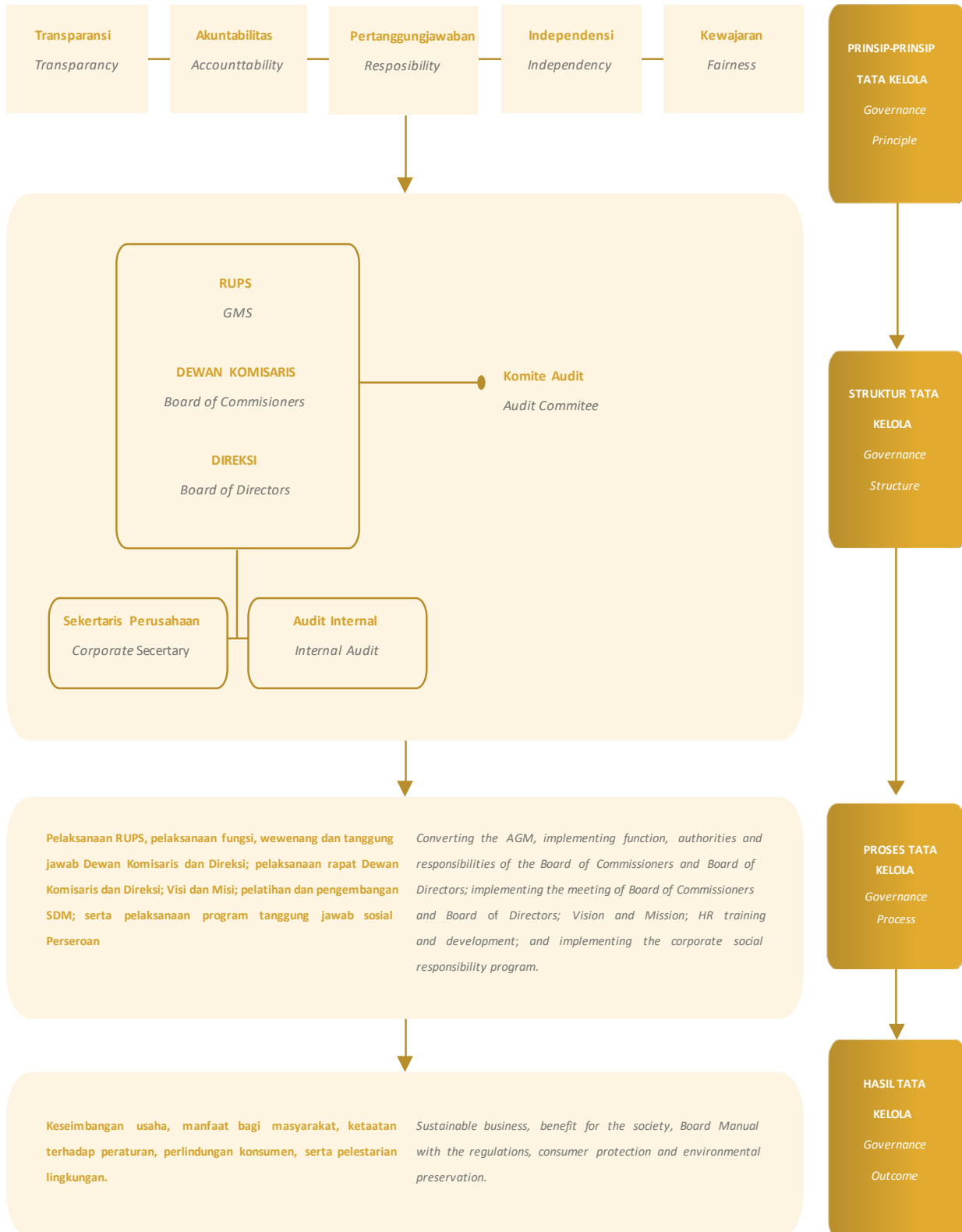
IMPLEMENTASI TATA KELOLA PERUSAHAAN *GOOD GOVERNANCE IMPLEMENTATION*

Perseroan berkomitmen untuk senantiasa menerapkan tata kelola Perusahaan yang baik secara konsisten sehingga mampu menjadi kekuatan tersendiri bagi Perseroan dalam menjalankan kegiatan bisnis yang berkelanjutan dan memiliki daya saing yang unggul. Penerapan tata kelola Perusahaan yang baik berdasarkan prinsip-prinsip transparansi, akuntabilitas, pertanggungjawaban, independensi dan kewajaran dapat meminimalisasi risiko-risiko yang dihadapi dan mampu memberikan kontribusi dalam peningkatan kinerja Perseroan. Selain itu, penerapan GCG juga termasuk penerapan keuangan berkelanjutan sesuai POJK No. 51/POJK.03/2017.

The Company is committed to always implementing good corporate governance in consistent so it could be an independent strength for the Company in operating sustainable business activities and have superior competitiveness. Good corporate governance implementation is based on the principles of transparency, accountability, responsibility, independence and fairness can minimize the risks faced and able to contribute to improving the company's performance. In addition, the implementation of GCG also includes the implementation of sustainable finance following POJK No. 51/POJK.03/2017.

STRUKTUR TATA KELOLA CORPORATE GOVERNANCE STRUCTURE

Dalam kaitannya dengan komitmen Perseroan dalam menjalankan tata kelola berkelanjutan dengan memperhatikan aspek ekonomi, sosial dan lingkungan hidup, Perseroan mengacu pada struktur GCG berikut:
In relation to the Company commitment to implementing sustainable corporate governance by taking into account economic, social and environmental aspects, the company refers to the following GCG structure:



Sesuai dengan komitmen Perseroan dalam menjalankan tata kelola berkelanjutan dengan memperhatikan aspek ekonomi, sosial dan lingkungan hidup, Perseroan mengacu pada Undang-Undang Perseroan Terbatas No. 40 tahun 2007, yang mana struktur umum tata kelola Perusahaan terdiri dari Pemegang Saham melalui forum Rapat Umum Pemegang Saham (RUPS) sebagai pengambil keputusan tertinggi, serta Dewan Komisaris dan Direksi yang berkedudukan sebagai organ Manajemen Atas dalam melakukan tugas-tugas pengendalian dan pengawasan kegiatan bisnis Perseroan.

In accordance with the Company's commitment to implementing sustainable governance by taking into account economic, social and environmental aspects, the Company refers to the Law no. 40 of 2007 on Limited Liability Company, which the general structure of corporate governance consists of Shareholders through the General Meeting of Shareholders (GMS) forum as the highest decision maker, as well as the Board of Commissioners and Directors who are the organs of Upper Management in carrying out the tasks of controlling and supervising company business activities.

STRATEGI BERKELANJUTAN SUSTAINABILITY STRATEGY

“Sejalan dengan strategi bisnis Perseroan, maka Perseroan berupaya mengintegrasikan aspek keberlanjutan melalui pilar-pilar keberlanjutan antara lain profit, people dan planet (3P) dalam menjalankan kegiatan bisnis Perseroan dengan harapan agar mampu menciptakan pertumbuhan yang berkelanjutan.”

“Along with the company business strategies, the company strives to integrate sustainability aspects through sustainability pillars including profit, people and planet (3P) in carrying out the company business activities with hope could able to create a sustainable growth.”

Perseroan memaknai bahwa keseimbangan antara pilar-pilar keberlanjutan yaitu profit, people dan planet (3P) merupakan hal yang harus diperhatikan dan diupayakan agar mampu berjalan selaras dengan visi dan misi yang dimiliki oleh Perseroan sehingga dengan demikian diharapkan akan tercipta pertumbuhan yang berkelanjutan. Oleh karena itu, Perseroan menetapkan road map keberlanjutan sebagai kerangka rujukan dalam menetapkan rencana, merancang strategi, dan melaksanakan kegiatan bisnis Perseroan.

The company understands that balance between the pillars of sustainability that is profit, people and planet (3P) is something that must be considered and strives for to be able to run in harmony with the vision and mission of the Company so that it is hoped that sustainable growth will be created. Therefore, the Company establishes a sustainability road map as a framework of reference in setting plans, designing strategies, and implementing the Company's business activities.





KETERLIBATAN PEMANGKU KEPENTINGAN STAKEHOLDER ENGAGEMENT

Pemangku kepentingan merupakan bagian yang penting dari aspek kinerja keberlanjutan bagi Perseroan. Oleh karenanya, Perseroan berusaha menjalin serta menjaga relasi yang baik dengan para pemangku kepentingan melalui upaya pengintegrasian kebutuhan dan kepentingan para pemangku kepentingan ke dalam aspek operasional melalui strategi keberlanjutan dengan berlandaskan pada nilai-nilai, visi dan misi yang dimiliki Perseroan. Perseroan telah mengidentifikasi pemangku kepentingan yang dimiliki, diantaranya adalah pelanggan, karyawan, pemegang saham, pemasok, regulator dan masyarakat.

Stakeholder are an important part of the sustainability performance aspect for the company. Therefore, the Company strives to establish and maintain good relations with stakeholders through efforts to integrate the needs and interest of stakeholder in operational aspects through a sustainability strategies based on the values, vision and mission of the Company. The Company already identifies its stakeholders, such as customers, employees, shareholders, suppliers, regulators and public.

Pemangku Kepentingan / Stakeholders	Isu terkait / Related Issues	Metode Pelibatan / Engagement Methods	Frekuensi / Frequency
Pelanggan / Customers	Kualitas produk dan jasa dan kepuasan pelanggan / Product and Service Quality and Customers Satisfaction	Layanan Pelanggan / Customer Service	Sebagaimana diperlukan / As required
		Kunjungan ke pelanggan / Visits to Customer	
		Komunikasi melalui panggilan telepon dan email / Communication via phone calls and email	
Karyawan / Employees	Pengembangan Kompetensi, Praktik Ketenagakerjaan, Kesejahteraan / Competency Development, Employee Practices, Well-Being	Pendidikan dan Pelatihan / Education and Training	Bulanan / Monthly
		Pertemuan rutin / Regular meeting	Bulanan / Monthly
		Forum LKS Bipartit / Bipartit LKS Forum	Triwulanan / Quarterly
		Komunikasi dengan SPSI / Communication with SPSI	Sebagaimana diperlukan / As required
		Employee Gathering	Sebagaimana diperlukan / As required
		Penugasan Kerja / Work Assignment	Sebagaimana diperlukan / As required
		Program Apresiasi / Appreciation Program	Sebagaimana diperlukan / As required
Kesehatan dan Keselamatan Kerja / Occupational Health and Safety	Sebagaimana diperlukan / As required		
Pemegang Saham / Shareholders	Pelaksanaan Tata Kelola, Keterbukaan Informasi, Laporan Kinerja Bisnis Perseroan / Good Corporate Implementation, Disclosure of Information, Company Business Performance Report	Rapat Umum Pemegang Saham / General Meeting of Shareholders	Sebagaimana diperlukan / As required
		Laporan Tahunan / Annual Report	Tahunan / Annually
		Paparan Publik / Public Exposure Pengumuman Kinerja Perseroan Triwulanan / Announcement of Company Performance Quarterly	Triwulanan / Quarterly

Pemasok / <i>Vendors</i>	Hubungan Bisnis / <i>Business Relationship</i>	Pelaporan Pencapaian Tahunan / <i>Annual Achievement Report</i>	Sebagaimana diperlukan / <i>As required</i>
		Komunikasi melalui panggilan telepon dan email / <i>Communication via phone calls and email</i>	
		Kunjungan ke pemasok / <i>Visits to suppliers</i>	
Regulator / <i>Regulators</i>	Pelaksanaan Tata Kelola, Keterbukaan Informasi, Laporan Kinerja Bisnis Perseroan / <i>Good Corporate Implementation, Disclosure of Information, Company Business Performance Report</i>	Kepatuhan terhadap Peraturan yang berlaku / <i>Compliance with applicable regulations</i>	Sebagaimana dipersyaratkan / <i>As required</i>
		Laporan Bulanan / <i>Monthly Report</i>	Bulanan / <i>Monthly</i>
		Laporan Triwulan / <i>Quarterly Report</i>	Triwulanan / <i>Quarterly</i>
		Laporan Tahunan / <i>Annual Report</i>	Tahunan / <i>Annually</i>
		Laporan Keuangan / <i>Financial Report</i>	Triwulanan / <i>Quarterly</i>
Masyarakat / <i>Community</i>	Pelaksanaan Tanggung Jawab Sosial Lingkungan / <i>Corporate Social Responsibility Implementation</i>	Program bantuan kepada masyarakat / <i>Social Assistance Program</i>	Sebagaimana diperlukan / <i>As required</i>
		Partisipasi dalam kegiatan kemasyarakatan / <i>Participate in society activities</i>	



Kunjungan dari Dinas Penanaman Modal dan Pelayanan Terpadu Satu Pintu Kota Pontianak.
A visit from the Investment and One Stop Service Office of Pontianak City.



Kunjungan dari Dinas Tenaga Kerja dan Transmigrasi Provinsi Kalimantan Barat.
Visit from the Office of Manpower and Transmigration of West Kalimantan Province.



Kunjungan kerja ke pelanggan.
Customer visits.



KINERJA LINGKUNGAN ENVIRONMENTAL PERFORMANCE

• **Menciptakan Pengelolaan Lingkungan Yang Baik** • *Creating Good Environmental Management*

Sebagai bagian dari entitas bisnis, Perseroan berkomitmen menjaga kelestarian lingkungan dan mengelola serta memitigasi dampak negatif terhadap lingkungan yang mungkin timbul dari proses bisnis yang dijalankan oleh Perseroan. Komitmen ini dijalankan dalam aksi nyata yang telah diterapkan oleh Perseroan melalui manajemen penggunaan energi, air, bahan bakar minyak (BBM), pengelolaan limbah dan sampah. Selain itu, Perseroan secara rutin melakukan kegiatan Rencana Pengelolaan Lingkungan (RKL) dan Rencana Pemantauan Lingkungan (RPL) setiap 6 bulan sekali. Perseroan meyakini bahwa aspek-aspek lingkungan merupakan hal penting yang harus menjadi perhatian dalam setiap sisi kegiatan operasi yang dilakukan.

As a business entity, the Company commits to maintaining the environment and manages also mitigation the negative effect on the environment caused by the Company's business process. This commitment is carried out with real actions that have been implemented by the Company through managing the use of energy, water, fuel oil (BBM), waste and garbage manages. Also, the Company regularly do Environment Management Plan and Environment Monitoring Plan activities every 6 month. The Company believes that environmental aspects are the important thing that should be attention in every side of operation activities.

Capaian Kinerja Lingkungan Hidup / <i>Environmental Performance Achievements</i>								
	Satuan / Unit	2022			2021		2020	
Energi Listrik / <i>Electricity Energy</i>	kWh	Genset / <i>Generator</i>	842,721		700,758		665,998	
		PLN / <i>State Electricity Company</i>	40,064		56,478		68,351	
Pengurangan Emisi (NOx) / <i>Reduce of Emission</i>	Mg/Nm ³		NOx	CO	NOx	CO	NOx	CO
		CAT 1	195	161	191	286	451	281
		CAT 2	205	154	148	202	331	241

Emisi NOx yang dihasilkan dari pengoperasian generator set (Genset) sebagai alat pembangkit utama turun secara berkala disetiap tahunnya. Hal ini dikarenakan penyesuaian teknologi yang digunakan, sehingga kinerja genset lebih efisien dan emisi yang dihasilkan lebih kecil.

NOx Emission generated from the operation of the generator set (Genset) as the main generator tool decrease periodically every year. This is due to the adjustment of the technology used, so that the performance of the generator is more efficient and the emissions produced are smaller.

Pemakaian Energi / Usage of Energy				
	Satuan / Unit	2022	2021	2020
BBM / Fuel Oil	Liter	282,307	235,450	197,300
Listrik / Electricity	Gigajoules	10,727.66	8,947.10	7,497.40
	kWh	40,064	56,478	68,351
Total	Gigajoules	144.23	203.32	246.06
	Gigajoules	10,871.89	9,150.42	7,743.46
Jumlah Produksi Formalin dan Glue / Total Production of Formaldehyde and Glue	Ton	26,725.194	18,985.068	16,292.957
Intensitas Pemakaian Energi/ Ton / Intensity use of Energy/Ton	Gigajoules/Ton	0.4068	0.4819	0.4752

Konversi ke Gigajoule / Conversion to Gigajoule
 1 kWh = 0.0036 Gigajoule

Jumlah energi yang digunakan untuk menghasilkan 1 ton produk sebesar 0,4068 Gigajoule pada tahun 2022, 0,4819 Gigajoule pada tahun 2021, dan 0,4752 Gigajoule pada tahun 2020. Efisiensi intensitas pemakaian tahun 2022 dapat dicapai karena energi yang dihasilkan telah dimanfaatkan secara maksimal untuk beberapa produksi dalam satu waktu yang sama disebabkan meningkatnya jumlah produksi sebagai implikasi dari naiknya jumlah permintaan dari konsumen.

The amount of energy used to produce 1 Ton of product is 0.4068 Gigajoule in 2022, 0.4819 Gigajoule in 2021, and 0.4752 Gigajoule in 2020. Efficiency of energy use intensity in 2022 can be achieved because the energy produced has been maximally utilized for several productions at the same time due to an increase in the amount of production as an implication of an increase in the number of demand from consumers.

Pemakaian Air (M3) / Usage of Water				
Tahun / Year		2022	2021	2020
Air Permukaan / Water Level	Diolah / Processed	46,664	31,855	22,192
	Tidak diolah / Not processed	67,835	186,564	223,036

Jumlah air baku atau air sungai yang diolah pada WTP (Water Treatment Plant) dan kemudian dimanfaatkan berjumlah 46.664 M³ pada tahun 2022, 31.855 M³ pada tahun 2021, dan 22.192 M³ pada tahun 2020. Penggunaan air tersebut adalah untuk kebutuhan produksi maupun MCK (Mandi, Cuci, Kakus) karyawan. Jumlah air baku (air sungai) yang tidak diolah pada tahun 2022 mengalami penurunan yang signifikan dikarena perubahan sistem pendinginan yang digunakan dalam kegiatan produksi.

The amount of raw water or river water that use at the WTP (Water Treatment Plant) and then utilized is 46,664 M³ in 2022, 31,855 M³ in 2021 and 22,192 M³ in 2020. The use of this water is for production needs and employee toilets. The amount of raw water or river water that was not processed in 2022 was significantly decreased due to the changing of the cooling system used in the production process.

Efluent

Pengukuran / Measurement	Kuantitas / Quantity	Satuan / Unit
Total Volume Air Yang Dibuang / Total Volume of Discharged Water	1,440	M ³ /Tahun / M ³ /Year

Volume Air yang dibuang / *Volume of Discharged Water* :

Drain Water Treatment plant	=	3 M ³ /hari / <i>day</i>
Back wash filter	=	3 M ³ /hari / <i>day</i>
	=	6 M ³ /hari / <i>day</i>

Perbulan / <i>Monthly</i>	:	20 hari x / <i>Days</i>	6 M ³	=	120M ³
Pertahun / <i>Yearly</i>	:	120 M ³ x	12 bulan / <i>month</i>	=	1,440M ³

Volume air yang dibuang merupakan hasil dari proses drain dan backwash pada filter di WTP (*Water Treatment Plant*). Proses drain bertujuan untuk membuang sisa endapan lumpur yang tertinggal didasar bak WTP dan backwash merupakan proses pencucian filter pada WTP. Jumlah lumpur yang dihasilkan sebesar 1.440 m³ pada tahun 2022 atau sekitar 3 m³ perhari untuk proses drain dan 3 m³ untuk proses backwash filter pada WTP.

The volume of water discharged is the result of the drain and backwash process on the filter in the WTP (Water Treatment Plant). The drain process aims to remove the remaining silt that is left at the bottom of the WTP basin and backwash is a filter washing process in the WTP. The amount of sludge produced is 1,440 m³ in 2022 or about 3 m³ per day for the drain process and 3 m³ for the backwash filter process in WTP.

Limbah Berbahaya / B3 Tahun 2022 / *Dangerous Waste*

Pengungkapan / <i>Disclosure</i>	Kuantitas / <i>Quantity</i>	Satuan / <i>Unit</i>
Total berat limbah yang dihasilkan / <i>Total Generated Waste</i>	12,075	kg/tahun / <i>kg/year</i>

Limbah B3 yang dihasilkan dari kegiatan bisnis Perseroan sebagian besar berasal dari aktifitas produksi. Jenis-jenis limbah yang dihasilkan antara lain residu pada filter glue, sisa karung dari bahan penolong dan sisa oli alat penunjang. Pada tahun 2022, limbah yang dihasilkan sebesar 12.075 Kg. Perseroan terus berupaya untuk meminimalkan jumlah limbah B3 yang dihasilkan dari tahun ke tahun salah satunya adalah dengan melakukan pengembangan teknologi proses produksi yang digunakan.

Most of the B3 waste generated from the Company's business activities comes from production activities. The types of waste generated include residue on filter glue, remaining sacks from aid materials and residual oil from supporting tools. In 2022, the waste generated is 12,075 Kg. The Company continues to strive to minimize the amount of B3 waste generated from year to year, one of which is by developing the production process technology used.

Limbah Padat Domestik Tahun 2022

Solid Domestic Waste in 2022

Pengungkapan / <i>Disclosure</i>	Kuantitas / <i>Quantity</i>	Satuan / <i>Unit</i>
Total berat limbah yang dihasilkan / <i>Total Generated</i>	2,400	kg
Waste Tempat pembuangan akhir / <i>Landfills</i>	2,400	kg

Per bulan / <i>Per month</i>	=	200 kg
Per tahun / <i>Per year</i>	=	2.400 kg

Nilai limbah padat domestik yang disajikan merupakan jumlah nilai dari sisa-sisa makanan ataupun sisa-sisa yang dihasilkan dari aktifitas di kawasan operasional Pabrik yang bukan merupakan bagian dari limbah B3. Pada tahun 2022, jumlah limbah domestik adalah sebesar 2.400 kg atau sekitar 200 kg per bulan. Limbah padat domestik ini dikumpulkan dan diserahkan ketempat pembuangan akhir secara berkala setiap bulannya.

The value of domestic solid waste presented is the sum of the values of food scraps or leftovers generated from activities in the factory operational area that are not part of B3 waste. In 2022, the amount of domestic waste will be 2,400 kg or about 200 kg per month. This domestic solid waste is collected and submitted to the final disposal site every month.

Emisi / Emissions

Emisi GRK / Green House Gas Emissions			
(Ton CO ₂)			
Sumber Energi GRK / GHG Energy Sources	2022	2021	2020
Scope 1 (BBM)	794.920	662.980	555.557
Total	794.920	662.980	555.557
Jumlah Produksi / Total Production	26,725.194	18,985.068	16,292.957
Intensitas Emisi GRK/Ton Produk / GHG Emission Intensity/Ton of Product	0.0297	0.0349	0.034

Emisi Gas Rumah Kaca (GRK) dihasilkan dari aktifitas pembangkit listrik menggunakan genset serta transportasi yang dioperasikan disekitar lingkungan Pabrik Perseroan. Untuk mengurangi emisi yang dihasilkan, Perseroan melakukan pemeliharaan alat alat operasional secara berkala agar efektifitas kerja alat semakin meningkat. Pada tahun 2022, Perseroan berhasil melakukan efektivitas penggunaan energi. Hal tersebut dapat dilihat melalui intensitas emisi GRK yang dihasilkan untuk memproduksi tiap Ton Produk.

Greenhouse Gas (GHG) emissions are generated from power generation activities using generators and transportation operated around the Company's factory environment. To reduce the resulting emissions, the Company performs periodic maintenance of operational equipment to increase its effectiveness of the equipment. In 2022, Company managed to do the effectiveness of use of the energy. This can be seen through the intensity of GHG emissions generated for producing each ton of product.

Perhitungan Scope 1 (BBM) Menggunakan Pedoman Penyelenggaraan Inventarisasi Gas Rumah Kaca, IPPC 2006 dan Data Penggunaan Solar Pabrik Perseroan.

Scope 1 (BBM) calculation using Guidelines for the Implementation of Greenhouse Gas Inventory, IPPC 2006 and the Company's Solar Factory Utilization Data.

1. Konsumsi Energi / Energy Consumption

$$\text{Konsumsi Energi (TJ) / Energy Consumption} = \frac{\text{Konsumsi Energi (satuan fisik) / Energy Consumption (Physic Unit)}}{\text{Konsumsi Energi (satuan fisik) / Energy Consumption (Physic Unit)}} \times \text{Nilai Kalor / Calorific Value} \left(\frac{\text{TJ}}{\text{satuan fisik / Physic Unit}} \right)$$

Nilai Kalor Solar Indonesia / Calorific Value of Indonesian Solar

Minyak Diesel (IDO) / Diesel Oil	38x10 ⁻⁶ & TJ/liter	Boiler industri, pembangkit listrik / Industrial boilers, power plants
----------------------------------	--------------------------------	--

$$\begin{aligned} &\text{Konsumsi Energi tahun 2022 / Energy Consumption in 2022} \\ &= 282.307 \text{ L} \times (38 \times 10^{-6}) \text{ Tj/L} \\ &= 10,7276 \text{ Tjoule} \end{aligned}$$

2. Emisi GRK per Tahun / *GHG Emissions as per year*

Emisi Hasil Pembakaran Bahan Bakar / *Emission Generated by Fuel Combustion*

$$\text{Emisi GRK / Green House Gas Emissions} \left(\frac{\text{Kg}}{\text{tahun}} \right) = \frac{\text{Konsumsi Energi / Energy Consumption}}{\left(\frac{\text{TJ}}{\text{tahun}} \right)} \times \frac{\text{Faktor Emisi / Emission Factor}}{\left(\frac{\text{Kg}}{\text{TJ}} \right)}$$

Faktor Emisi Pembakaran Solar di Indonesia Sektor Manufaktur / *Emissions Factors for Solar Combustion in Indonesia's Manufacturing Sector*

(CO2) = 74.100 kg/TJoule

Emisi GRK (CO2) Tahun 2022 / *Green House Gas Emissions (CO2) in 2022*

= 74.100 kg/TJ x 10,7276 Tjoule

= 794.920,05 kg = 794,92 Ton

KINERJA SOSIAL SOCIAL PERFORMANCE

• Menciptakan Sumber Daya Manusia (SDM) yang unggul

Secara lebih luas, tanggung jawab sosial dapat diartikan sebagai suatu upaya untuk melakukan pengelolaan dan pengembangan SDM melalui pendidikan dan pelatihan baik SDM internal maupun eksternal, donasi bakti sosial dan pemberdayaan masyarakat di sekitar wilayah operasional Perseroan. Dengan memiliki SDM-SDM yang berkualitas, unggul dan kompeten di dalam lingkungan internal, Perseroan diharapkan akan mampu memberikan produk dan layanan terbaik kepada pelanggan sehingga Perseroan akan menerima manfaat secara ekonomi yang kemudian dapat disalurkan ke masyarakat sekitar. Perseroan juga berkontribusi dalam mendukung kemajuan masyarakat lokal dengan cara memberikan kesempatan kerja bagi masyarakat di sekitar lingkungan Perseroan, memberikan bantuan kepada masyarakat serta ikut mengambil bagian dalam berbagai kegiatan masyarakat agar kearifan lokal tetap terjalin. Keterlibatan Perseroan dalam kegiatan-kegiatan tersebut sebagai bentuk dukungan untuk mencapai kesejahteraan dan kemandirian SDM dari segi eksternal.

• Kinerja kami

Pengembangan kompetensi karyawan melalui pendidikan dan pelatihan merupakan faktor penting bagi Perseroan untuk memiliki SDM yang produktif, kompeten dan berdaya saing. Oleh karena itu, Perseroan secara rutin memberikan pendidikan dan pelatihan kepada seluruh karyawan baik di level top manajemen maupun staf.



Pemberian sumbangan hewan kurban kepada Masjid Nurul Jannah dalam rangka Hari Raya Idul Adha 1443 H.

Giving sacrificial animal donations to the Nurul Jannah Mosque in the context of Eid al-Adha 1443 H.

• *Creating Superior Human Resources*

In widely, corporate social responsibility could be meant as one effort to manage and develop HR through education and training for both internal or external HR, donation for social services and make community empowerment around the Company's operational areas. With qualified, superior and competent human resources in the internal environment, the Company hopes could provide the best products and services to the customer so the Company will obtain the economic benefits that could be distributed to the surrounding society. The Company also contributes to supporting local society development with provide job opportunities to the surrounding society, assist to the community and participating in various community activities so that local wisdom is maintained. The Company's involvement in these activities is a form of support to achieve the welfare and independence of HR from the external side.

• *Our Performance*

Employee competence development through education and training is an important factor for the Company for having productive, competent and competitive human resources. Therefore, the Company regularly provide education and training to all employee both from the level of top management and staff.



Pelatihan Emisi Formaldehida berdasarkan Metode JIS A 1460 di PT Mutuagung Lestari

Formaldehyde Emission Training based on the JIS A 1460 Method at PT Mutuagung Lestari



Pembagian paket sembako untuk fakir miskin di daerah sekitar lingkungan Pabrik.
Distribution of basic food packages for the poor in the area around the factory environment.

Jumlah Tenaga Kerja, Jam Pelatihan dan Biaya Pelatihan *Total Employees, Training Hours and Training Cost*

Uraian / <i>Description</i>	Jumlah Pekerja Yang Memperoleh Pelatihan / <i>Total Employees Get Training</i>	Jam Pelatihan / <i>Training Hour</i>	Rata-Rata Jam Pelatihan Setiap Pekerja / <i>Average Training Hour Every Employee</i>
Keseluruhan / <i>Total</i>	3 Orang / <i>people</i>	96 jam / <i>hours</i>	32 Jam / <i>hours</i>
Berdasarkan Jenis Kelamin / <i>Based on Gender</i>			
Laki-laki / <i>Male</i>	3 Orang / <i>people</i>	96 jam / <i>hours</i>	32 Jam / <i>hours</i>
Perempuan / <i>Female</i>	-		
Berdasarkan Kategori Jabatan Karyawan / <i>Based on Employee Level</i>			
Eksekutif / <i>Executive</i>	-		
Manager / <i>Manager</i>	-		
Asisten Manager / <i>Manager Assistance</i>	-		
Staf / <i>Staff</i>	3 Orang / <i>People</i>	96 Jam / <i>hours</i>	32 Jam / <i>hours</i>

Uraian / <i>Description</i>	Satuan / <i>Unit</i>	Tahun / <i>Year</i>		
		2022	2021	2020
Jumlah Karyawan Total / <i>Total Employees</i>	Orang / <i>Person</i>	86	78	83
Persentase jumlah karyawan perempuan dibanding jumlah total karyawan / <i>Percentage of female employees compared to total employees</i>	Persen / <i>Percentage</i>	23.26	23.08	21.69
Biaya Pelatihan Karyawan / <i>Employee Training Cost</i>	Juta Rupiah / <i>In million Rupiah</i>	98.61	94.81	67.00

Pelatihan tersebut dapat diuraikan sebagai berikut / *The training could be explain as follow :*

I Jadwal Pelatihan Emisi Formaldehida berdasarkan Metode JIS A 1460
Tanggal : 06 Juni s.d 08 Juni 2022.
Jam 08.00 WIB - 17.00 WIB

- Teori dasar pengujian emisi Formaldehida menggunakan metode JIS A 1460
- Pembuatan larutan reagent pengujian
- Pembuatan kurva kalibrasi
- Pengujian sampel LFE
- Perhitungan dan diskusi
- Metode pelaporan
- Ujian

Schedule of Formaldehyde Emission Training based on JIS A 1460 Method
Date : June 6 to June 8, 2022. Time 08:00 am - 05:00 pm = 8 hours x 3 days

- *The basic theory of Formaldehyde emission testing uses the JIS A 1460 method*
- *Preparatation of test reagent solvent*
- *Preparation of calibration curve*
- *Testing of LFE sample*
- *Computation and discussion*
- *Reporting method*
- *Examination*

II International Maritime Dangerous Goods Code (IMGC Code)
Tanggal : 06 Desember s.d 08 Desember 2022.
Jam 07.30 WIB - 19.30 WIB

- Introduction of IMO and IMDG
- General provisions
- Classification
- Packing and Tank
- Consignment
- Construction and testing of package
- Provision concerning transport operations
- Miscellaneous
- Dangerous goods list
- Appendix and supplement practical demonstration
- Ujian kompetensi
- Ujian LSP

International Maritime Dangerous Good Code (IMGC Code)
Date : December 6 to December 8, 2022. Time 07:30 am - 07:30 pm = 12 Hours x 3 days

- *Introduction of IMO and IMDG*
- *General provisions*
- *Classification*
- *Packing and Tank*
- *Consignment*
- *Construction and testing of package*
- *Provision concerning transport operations*
- *Miscellaneous*
- *Dangerous goods list*
- *Appendix and supplement practical demonstration*
- *Competency examination*
- *LSP Examination*

Corporate Social Responsibility (CSR) tahun 2022

- Memprioritaskan dan mengakomodir tenaga kerja setempat / masyarakat sekitar.
- Memberikan kesempatan kepada putra dan atau putri di sekitar wilayah usaha Perseroan untuk bekerja sesuai dengan kebutuhan Perseroan.
- Memberikan bantuan untuk peningkatan fasilitas sarana umum dan sosial, antara lain untuk jalan-jalan lingkungan dan pemeliharaan tempat-tempat ibadah.
- Memberikan bantuan air bersih kepada masyarakat sekitar ketika terjadi musim kemarau.
- Pemberian sumbangan paket sembako untuk fakir miskin di daerah sekitar lingkungan Pabrik Perseroan.
- Bantuan untuk Forum Pemberdayaan Masyarakat Miskin Kabupaten Kubu Raya, Kalimantan Barat.
- Pemberian sumbangan kepada Lembaga Pengembang Tilawatil Qur'an (LPTQ) untuk kegiatan MTQ ke 8 tingkat Kabupaten Kubu Raya tahun 2022.
- Pemberian sumbangan kepada PAHOA untuk Annual Revolving Consortium 2022 "House of Memories".
- Pemberian sumbangan hewan kurban kepada Masjid Nurul Jannah dalam rangka Hari Raya Idul Adha 1443 H.
- Pemberian sumbangan kepada Fakultas Teknik Universitas Tanjungpura Pontianak dalam rangka Gerakan Aksi Mahasiswa Elektro (GAME) 2022.
- Pemberian sumbangan untuk pembangunan PAUD Teluk Kapuas.
- Pemberian sumbangan untuk mendukung acara HUT Kemerdekaan Republik Indonesia ke-77 kepada Rukun Tertangga dan Rukun Warga sekitar.

Corporate Social Responsibility (CSR) 2022

- *Prioritizing and accommodating local labours / communities*
- *Providing work opportunities to people living in the company surroundings to be employed depending on the company's needs.*
- *Supporting upgrades for the public and social facilities, such as roads and worship sites.*
- *Supplying clean water to local communities during drought season.*
- *Providing food package donations for the poor in the area around the Factory.*
- *Assisting the Poor Community Empowerment Forum in Kubu Raya Regency, West Kalimantan.*
- *Giving donations to the Tilawatil Qur'an Development Institute (LPTQ) for the 8th MTQ activities at the Kubu Raya Regency level in 2022.*
- *Donation to PAHOA for the Annual Revolving Consortium 2022 "House of Memories".*
- *Giving sacrificial animal donations to the Nurul Jannah Mosque in the context of Eid al-Adha 1443 H.*
- *Giving donations to the Faculty of Engineering, University of Tanjungpura Pontianak in the framework of the 2022 Electrical Student Action Movement (GAME).*
- *Giving donations for the development of PAUD Teluk Kapuas.*
- *Giving donations to support the 77th Anniversary of the Independence of the Republic of Indonesia to the surrounding neighbourhood and hamlet.*

Uraian / <i>Description</i>	Satuan / <i>Unit</i>	Tahun / <i>Year</i>		
		2022	2021	2020
Biaya Tanggung Jawab Sosial / <i>Corporate Social Responsibility Cost</i>	Juta Rupiah / <i>In million Rupiah</i>	53	163	149

Praktik Ketenagakerjaan

Perseroan berkomitmen untuk selalu menjunjung tinggi prinsip kesetaraan dalam merangkul seluruh karyawan tanpa membedakan latar belakang suku, ras, agama dan jenis kelamin. Kesetaraan dalam hal kesempatan yang sama kepada seluruh karyawan untuk bekerja, mengembangkan karier dan memperoleh promosi juga Perseroan terapkan. Perseroan menentang segala bentuk diskriminasi yang berpotensi terjadi di lingkungan kerja Perseroan. Selama tahun pelaporan 2022, Perseroan tidak menemukan tindakan diskriminasi yang terjadi dalam lingkup pekerjaan Perseroan.

Perseroan juga berkomitmen untuk tidak memperkerjakan anak di bawah umur dan kerja paksa. Hal tersebut sesuai dengan yang sudah diatur dalam UU No.13 tahun 2003 Pasal 68 tentang Ketenagakerjaan yang melarang Perseroan memperkerjakan anak dan UU no.19 tahun 1999 tentang Konvensi ILO Mengenai Penghapusan Kerja Paksa. Perseroan secara rutin melakukan penilaian terhadap praktik ketenagakerjaan yang dilakukan untuk memastikan bahwa tidak menemukan adanya praktik memperkerjakan anak di bawah umur dan kerja paksa.

Employment Practices

The Company commits to always upholding the equality principles in embracing all employees regardless of ethnicity, religion, race and gender. Equally having the same opportunities for all employees to work, develop careers and obtain promotions is also applied by the Company. The Company is against all forms of discrimination that have the potential to occur in the Company's work environment. In the 2022 report, the Company does not find any discrimination acts that occur in the scope of the Company work.

The Company is also committed to not employing minors and forced labor. This is following what has been regulated in Law No. 13 of 2003 Article 68 concerning Employee which prohibits companies from employing children and Law No. 19 of 1999 concerning the ILO Convention on the Abolition of Forced Labor. The Company routinely conducts an assessment of its labor practices to ensure that it does not find any practice of employing minors and forced labor.

Jumlah Karyawan berdasarkan gender dan tingkat pendidikan / *Total Employees Based on Gender and Level of Education*

Tahun (<i>Year</i>)	Jenis Kelamin (<i>Gender</i>)		Tingkat Pendidikan (<i>Level of education</i>)					
	Pria (<i>Male</i>)	Wanita (<i>Female</i>)	SD (<i>PS</i>)	SLTP (<i>JHS</i>)	SLTA (<i>SHS</i>)	Diploma (<i>D3 Degree</i>)	Sarjana (<i>S1 Degree</i>)	Sarjana (<i>S2 Degree</i>)
	2022	66	20	8	13	48	6	10

Jumlah Karyawan berdasarkan Usia / *Total Employee Based on Age*

Usia (tahun) <i>Age (years old)</i>	2022
<=25	8
>25-30	10
>30-35	5
>35-40	7
>40-45	10
>45-50	13
>50	33
Total	86

Jumlah Karyawan berdasarkan masa kerja / Total Employee based on Length of Service

Masa kerja (tahun) <i>Length of service (years)</i>	2022
<=1	10
>1-3	6
>3-5	4
>5-10	7
>10-15	11
>15-20	3
>20	45
Total	86

Hubungan Industrial

Perseroan memiliki organisasi Serikat Pekerja Seluruh Indonesia PT Duta Pertiwi Nusantara Tbk (SPSI PT DPN). SPSI PT DPN telah didaftarkan pada Dinas Tenaga Kerja dan Transmigrasi berdasarkan Tanda Bukti Pencatatan No.560/08/SP-SB/Sosnakertran-C/VIII/2010 tanggal 12 Agustus 2010. Selain itu, Perseroan juga memiliki Lembaga Kerja Sama (LKS) Bipartit PT DPN yang sudah didaftarkan pada Dinas Tenaga Kerja dan Transmigrasi berdasarkan Tanda Bukti Pencatatan No. Reg/03/LKS.Bip/V/2021 tanggal 20 Mei 2021.

Selain itu, Perseroan dan SPSI PT DPN telah menandatangani Perjanjian Kerja Bersama (PKB) untuk periode 2021-2023 yang telah didaftarkan kepada Dinas Tenaga Kerja dan Transmigrasi Provinsi Kalimantan Barat cq. Bidang Hubungan Industrial dan Jaminan Sosial Tenaga Kerja dengan nomor surat : 568.360/NT.HIJSTK-1/VI/2021 tanggal 29 Juni 2021.

Keselamatan dan Kesehatan Kerja (K3)

Lingkungan kerja yang sehat dan aman sesuai dengan aturan Kesehatan dan Keselamatan Kerja (K3) merupakan aspek yang sangat diperhatikan oleh Perseroan. Perseroan meyakini bahwa terwujudnya lingkungan kerja yang aman dan nyaman akan berdampak baik pada seluruh proses bisnis dan produksi Perseroan karena pastinya karyawan akan merasa lebih tenang dalam bekerja sehingga mereka bisa bekerja lebih produktif dan optimal, yang pada akhirnya akan berdampak positif pada meningkatnya kinerja Perseroan sehingga mampu mencapai target-target yang telah ditetapkan. K3 tidak boleh hanya sekedar slogan, tetapi harus menjadi budaya yang dilaksanakan di lingkungan kerja, bahkan di kehidupan

Industrial Relationships

The Company has an organization All Indonesia Workers Union PT Duta Pertiwi Nusantara Tbk (SPSI PT DPN). SPSI PT DPN has been already registered in the Department of Labor and Transmigration based on Evidence of Registration Certificate No. 560/08/SP-SB/Sosnakertran-C/VIII/2010 dated August 12, 2010. In addition, the Company also has a Bipartite Cooperation Institution (LKS) PT DPN which has been registered with the Department of Labor and Transmigration based on Evidence of Registration Certificate No. Reg/03/LKS. Bip/V/2021 dated May 20, 2021.

In addition, the Company and SPSI PT DPN have signed a Collective Labor Agreement (PKB) for the period 2021-2023 which has been registered with the Manpower and Transmigration Office of West Kalimantan Province cq. Industrial Relations and Labor Social Security with letter number: 568.360/NT.HIJSTK-1/VI/2021 dated June 29, 2021.

Occupational Health and Safety (K3)

A healthy and safe work environment following Occupational Health and Safety (K3) rules is an aspect that is highly considered by the Company. The Company believes that the realization of a safe and comfortable work environment will have a positive impact on all business processes and the Company's production because employees will certainly feel relaxed at work so that they can work more productively and optimally, which in turn will have a positive impact on increasing the Company's performance so that they are able to achieve the targets that have been set. K3 should not be just a slogan but must be a culture that is implemented in the work environment, even in everyday life. Therefore, the Company is committed to implementing K3 aspects in all activities with the ultimate

sehari-hari. Oleh karena itu, Perseroan berusaha untuk melaksanakan aspek-aspek K3 dalam semua kegiatan dengan tujuan akhir berupa tidak adanya kecelakaan kerja (*zero accident*) dan tidak ada penyakit akibat kerja. Perseroan menunjukkan komitmen penuh untuk memenuhi harapan sumber daya manusia dengan menjalankan berbagai program dan kegiatan, mencakup diantaranya pelaksanaan pelatihan untuk meningkatkan kompetensi, pelaksanaan penilaian kinerja dan penerapan manajemen kinerja, pemberian paket kesejahteraan yang sesuai dengan kontribusi, sesuai dengan pasar tenaga kerja dan kemampuan Perseroan. Perseroan berfokus menciptakan lingkungan kerja yang kondusif, produktif, sehat, aman, dan jauh dari risiko terjadinya insiden kecelakaan kerja dengan secara konsisten menjalankan sosialisasi budaya sadar risiko K3 kepada seluruh insan di dalam Perseroan.

Selama tahun 2022, Perseroan memiliki kinerja K3 yang cukup baik dengan jumlah kecelakaan kerja nihil kasus dan total karyawan yang sakit bukan karena bekerja sebanyak 32 orang. Kasus-kasus tersebut termasuk yang tidak menimbulkan fatalitas.

goal of zero accidents and no occupational diseases. The Company is fully strives in carrying out our human resource expectations with the implementation of various programs and activities, including training sessions to improve competence, the implementation of performance appraisals, the implementation of performance management and the provision of welfare packages according to contributions and in keeping with the labor market and the capabilities of the Company. The Company focuses on creating a work environment that is conducive, productive, healthy, safe, and with minimal risks of workplace accidents by consistently promoting Occupational Health and Safety hazard awareness culture to all employees.

During 2022, the Company had a fairly good K3 performance even though there were a total of zero work accidents and the total of 32 employees who were sick but did not get sick due to work. These cases included non-fatal ones.

KINERJA EKONOMI *ECONOMIC PERFORMANCE*

- **Menciptakan Keunggulan Usaha**

Perseroan meyakini bahwa kinerja ekonomi menjadi salah satu faktor fundamental yang mempengaruhi keberlanjutan usaha Perseroan. Tanpa adanya keuntungan yang dihasilkan, Perseroan akan sulit menjalankan bisnis serta menjaga keberlangsungan usaha dan tidak akan mampu memberikan manfaat ekonomi para pemangku kepentingannya. Pertumbuhan kinerja produksi, penjualan, dan keuangan harus diimbangi dengan kapasitas dan kapabilitas agar Perseroan mampu bersaing dan memiliki keunggulan usaha. Dalam rangka menjaga kinerja ekonomi, Perseroan berkomitmen untuk menjunjung tinggi standar penerapan Tata Kelola Perusahaan yang baik di dalam setiap aspek bisnis. Selain itu, Perseroan melakukan pengawasan yang ketat dalam hal pengaplikasian peraturan, kode etik dan tata kelola. Perseroan juga tidak menoleransi segala bentuk korupsi, penyuapan, tindakan fraud serta kejahatan finansial lainnya.

- **Kinerja kami**

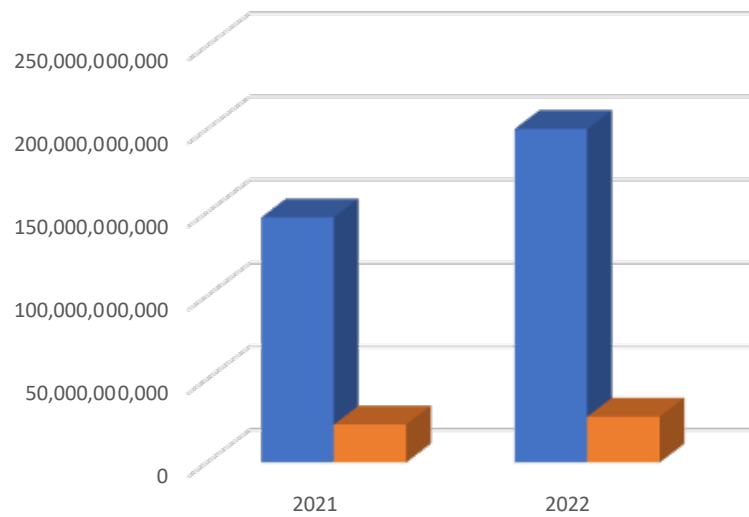
Pada tahun 2022, secara umum kinerja operasional dan keuangan Perseroan meningkat dari tahun sebelumnya. Hal ini dibuktikan dengan penjualan bersih sebesar Rp 200,91 miliar, meningkat sebesar 36,48% dari tahun 2021 sebesar Rp 147,21 miliar. Peningkatan jumlah penjualan yang disertai dengan biaya yang terkendali berdampak terhadap naiknya laba sebesar 20,69%, dari Rp 22,72 miliar di tahun 2021 menjadi Rp 27,42 miliar di tahun 2022. Selain itu pencapaian jumlah penjualan bersih juga melampaui target yang semula ditetapkan senilai Rp 145 miliar. Penjualan bersih yang berhasil dicapai oleh Perseroan di tahun 2022 senilai Rp 200,91 miliar atau melebihi target senilai Rp 55,91 miliar.

- ***Creating Business Advantage***

The Company believes that economic performance becomes one of the fundamental factors that influence the Company's business sustainability. Without profit generated, the Company will get difficulties running the business also to maintain business continuity and will not provide economic benefits for the stakeholders. Growth in production, sales and finance have to equal the capacity and capabilities so the Company could compete and have a business advantage. To maintain economic performance, the Company has committed to upholding the implementation of a Good Corporate Governance standard in every business aspect. In addition, the Company carries out strict supervision in terms of the application of regulations, code of ethics and governance. The Company also does not tolerate all forms of corruption, bribery, acts of fraud and other financial crimes.

- ***Our Performance***

In 2022, in general, the Company's operational and financial performance increased from the previous year. This is proven by net sales of Rp 200.91 billion, an increase of 36.48% from 2021 of Rp 147.21 billion. The increase in the number of sales accompanied by controlled costs resulted in an increase in profit by 20.69%, from Rp 22.72 billion in 2021 to Rp 27.42 billion in 2022. In addition, the achievement of net sales also exceeded the target that was originally set at Rp 145 billion. The net sales achieved by the Company in 2022 were Rp 200.91 billion or exceeding the target of Rp 55.91 billion.

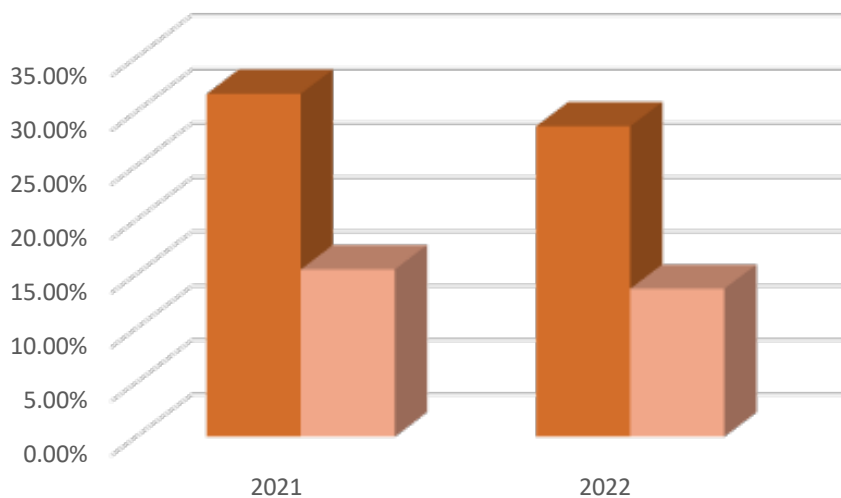


■ Kinerja Operasional & Keuangan Perseroan
Company's Operational and Financial Performance

■ Laba
Profit

Profitabilitas Perseroan tahun 2022 naik dibanding tahun 2021 namun margin kotor mengalami penurunan dari 31,64% pada tahun 2021 menjadi 28,65% pada tahun 2022. Hal ini disebabkan oleh naiknya beban pokok penjualan yang dipicu oleh kenaikan harga pokok rata-rata pemakaian bahan baku utama berupa Phenol, Methanol, Caustic Soda dan Urea serta naiknya beban overhead pabrik (BOP). Omzet dan profitabilitas penjualan tahun 2022 menunjukkan kenaikan karena naiknya volume penjualan. Net profit margin turun dari 15,44% pada tahun 2021 menjadi 13,65% pada tahun 2022. Penurunan ini disebabkan oleh naiknya beban usaha terutama naiknya beban gaji dan kesejahteraan karyawan serta beban imbalan pasca kerja.

Company profitability in 2022 increased compared to 2021 but the Gross profit margin decreased from 31.64% in 2021 to 28.65% in 2022. Even though the gross profit margin decreased, the sales turnover showed an increase. The decrease in the gross profit margin was due to the increase in cost of goods sold which was triggered by the increase in the average cost of goods used for the main raw materials in the form of Phenol, Methanol, Caustic Soda and Urea as well as the increase in factory overhead expenses (BOP). Net profit margin decreased from 15.44% in 2021 to 13.65% in 2022. This decrease was caused by an increase in operating expenses, especially an increase in salaries and employee welfare expenses as well as post-employment benefit expenses.

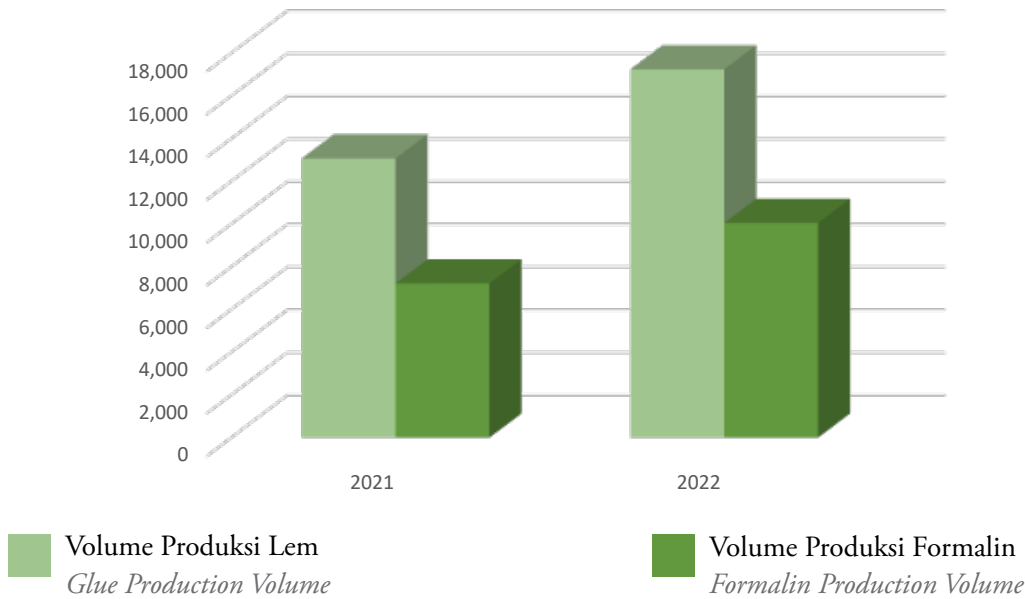


■ Margin Kotor
Gross Margin

■ Margin Bersih
Net Profit Margin

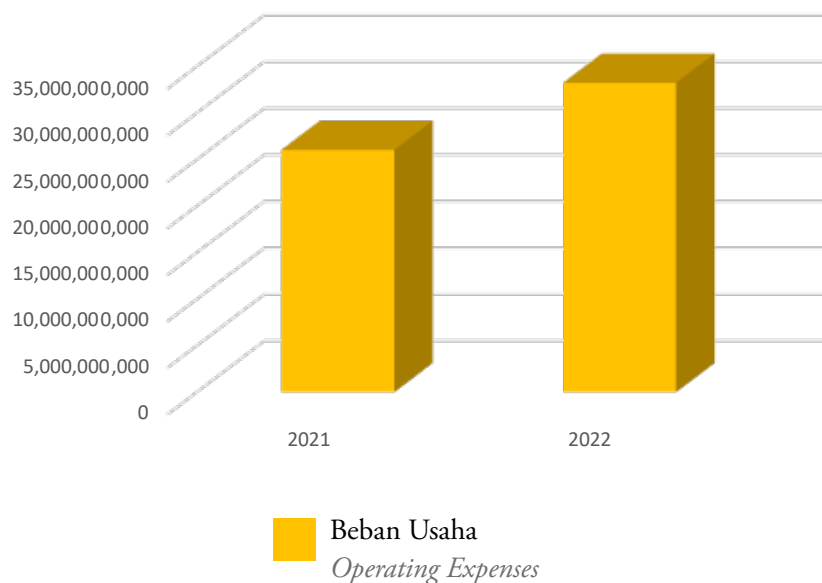
Volume produksi Glue naik dari 13.063 ton pada tahun 2021 menjadi 17.229 ton pada tahun 2022 (naik sebanyak 4.116 ton atau 31,89%). Volume produksi Hardener PF turun dari 578 ton pada tahun 2021 menjadi 520 ton pada tahun 2022 (turun 58 ton atau 10,03%). Volume produksi barang setengah jadi berupa Formalin mengalami kenaikan dari 7.212 ton pada tahun 2021 menjadi 10.042 ton pada tahun 2022 (naik 2.830 ton atau 39,24%). Kenaikan volume produksi dipengaruhi oleh seiring dengan meningkatnya volume permintaan.

Glue production volume increased from 13,063 tons in 2021 to 17,229 tons in 2022 (an increase of 4,116 tons or 31.89%). Hardener PF production volume decreased from 578 tons in 2021 to 520 tons in 2022 (down by 58 tons or 10.03%). The production volume of intermediate products in the form of formalin has increased from 7,212 tons in 2021 to 10,042 tons in 2022 (an increase of 2,830 tons or 39.24%). The increase in production volume is influenced by the increase in demand volume.



Beban usaha naik dari Rp 26,01 miliar pada tahun 2021 menjadi Rp 33,23 miliar pada tahun 2022 (naik Rp 7,22 miliar atau 27,76%). Kenaikan ini terutama disebabkan oleh naiknya beban gaji dan kesejahteraan karyawan, beban imbalan pasca kerja dan beban pengiriman dan pengangkutan.

Operating expenses increased from Rp 26.01 billion in 2021 to Rp 33.23 billion in 2022 (up Rp 7.22 billion or 27.76%). This increase was mainly due to an increase in total salaries and employee welfare, post-employment benefits expense, and delivery and transportation cost.



INDEKS STANDAR GRI GRI STARDARD INDEX

Standar GRI <i>GRI Standards</i>	Penyajian di Laporan Keberlanjutan / <i>Sustainability Reporting System</i>		Halaman
	<i>Judul / Disclosure Title</i>		
GRI 101 Dasar <i>Foundation</i>	101	Prinsip Pelaporan <i>Reporting Principles</i>	29
GRI 102 Pengungkapan Umum <i>General Disclosures</i>		Menggunakan GRI Standards untuk laporan keberlanjutan <i>Using the GRI Standards for sustainability reporting</i>	29
		Membuat klaim berkaitan dengan penggunaan GRI Standards <i>Making claims related to the use of the GRI Standards</i>	29
Profil Organisasi / <i>Organization Profile</i>			
	102-1	Nama Perseroan <i>The Company's name</i>	16
	102-2	Aktivitas, merek, produk dan jasa <i>Activities, brands, products and services</i>	26
	102-3	Lokasi kantor pusat <i>Head offices location</i>	16
	102-4	Lokasi kegiatan operasional <i>Operational Location</i>	16
	102-5	Bentuk kepemilikan dan legal <i>Ownership and legal form</i>	16
	102-6	Pasar yang dilayani <i>Market served</i>	26
	102-7	Skala Perseroan <i>The Company's scale</i>	23
	102-8	Informasi terkait karyawan dan pekerja lainnya <i>Information on employees and other workers</i>	52
	102-9	Rantai pasokan <i>Supply chain</i>	27
	102-13	Keanggotaan dalam asosiasi <i>Associations membership</i>	17
Strategi / <i>Strategy</i>			
	102-14	Sambutan dari Dewan Direksi <i>Message from Board of Directors</i>	8

Etika & Integritas / <i>Ethics & Integrity</i>			
102-16	Nilai-nilai, prinsip-prinsip, standar-standar dan perilaku norma yang dianut oleh Perseroan <i>Values, principles, standards, and norms of behavior</i>	24	
Tata Kelola / <i>Corporate Governance</i>			
102-18	Struktur tata kelola <i>Governance structure</i>	37	
102-22	Komposisi dewan tata kelola dari tingkat tertinggi dan jajarannya <i>The highest corporate governance composition and its committees</i>	37	
102-23	Kedudukan dewan tata kelola tertinggi <i>The highest corporate governance board position</i>	37	
Pengikatan Pemangku Kepentingan / <i>Stakeholder Binding</i>			
102-40	Daftar kelompok pemangku kepentingan <i>List of stakeholder groups</i>	41	
102-41	Perjanjian Kerja Bersama <i>Collective bargaining agreements</i>	53	
102-42	Identifikasi dan pemilihan pemangku kepentingan <i>Identifying and selecting stakeholders</i>	41	
Praktek Pelaporan / <i>Reporting Practice</i>			
102-46	Penentuan isi laporan, topik dan batasannya <i>Defining report content and topic boundaries</i>	31	
102-47	Daftar topik yang material <i>List of material topics</i>	31	
102-50	Periode laporan <i>Reporting period</i>	29	
102-53	Informasi nama kontak terkait pertanyaan atas laporan <i>Contact point for questions regarding the report</i>	65	
102-54	Informasi bahwa laporan telah sesuai dengan GRI Standards Opsi Core <i>Claims of reporting in accordance with the GRI Standards</i>	29	
102-55	Daftar indeks GRI Standards Core <i>GRI content index</i>	58	
GRI 201 Kinerja Ekonomi <i>Economic Performance</i>	201-1	Kinerja Ekonomi <i>Economic Performance</i>	55
GRI 302 Energi <i>Energy</i>	302-1	Kinerja Lingkungan <i>Environmental Performance</i>	44

GRI 306 Limbah dan Sampah <i>Effluents and Waste</i>	306-2	Kinerja Lingkungan <i>Environmental Performance</i>	45
GRI 401 Ketenagakerjaan <i>Employment</i>	401-2	Praktik Ketenagakerjaan <i>Employment Practices</i>	52
GRI 403 Kesehatan dan Keselamatan Kerja <i>Occupational Health and Safety</i>	403-2	Keselamatan dan Kesehatan Kerja (K3) <i>Types of injury and rates of injury, occupational diseases, lost days, and absenteeism, and number of work-related fatalities</i>	53
GRI 404 Pelatihan dan Pendidikan <i>Training and Education</i>	404-1	Rata-rata jam pelatihan per tahun per karyawan <i>Average hours of training per year per employees</i>	49
GRI 405 Keberagaman dan Kesempatan yang sama <i>Diversity and equal opportunity</i>	405-1	Praktik Ketenagakerjaan <i>Employment Practices</i>	52
GRI 408 Pekerja Anak <i>Child Labor</i>	408-1	Praktik Ketenagakerjaan <i>Employment Practices</i>	52
GRI 409 Pekerja paksa atau wajib <i>Forced or compulsory labor</i>	409-1	Praktik Ketenagakerjaan <i>Employment Practices</i>	52

INDEKS POJK-51/2017
POJK-51/2017 INDEX

Nama Indeks <i>Index Name</i>	Halaman
Strategi Keberlanjutan / <i>An Explanation on Sustainability Strategies</i>	
A.1 Penjelasan Strategi Keberlanjutan <i>Explanation on Sustainable Strategies</i>	8
Ikhtisar Kinerja Keberlanjutan / <i>An Overview of the Sustainability Performance</i>	
B.1 Ikhtisar Kinerja Ekonomi <i>Economic Performance</i>	5
B.2 Ikhtisar Kinerja Lingkungan Hidup <i>Environment Performance Review</i>	7
B.3 Ikhtisar Kinerja Sosial <i>Social Performance Review</i>	6
Profil Perseroan / <i>Company Profile</i>	
C.1 Visi, Misi, dan Nilai Keberlanjutan <i>Sustainability Vision, Mission and Values</i>	24
C.2 Alamat Perseroan <i>Company Address</i>	16
C.3 Skala Perseroan <i>Company Scale</i>	23
C.4 Produk, Layanan, dan Kegiatan Usaha Yang Dijalankan <i>Product, Services and Business Activities</i>	17, 26
C.5 Keanggotaan Pada Asosiasi <i>Membership in Association</i>	17
Penjelasan Direksi / <i>Explanation on the Board of Directors</i>	
D.1 Penjelasan Direksi <i>Explanation on the Board of Directors</i>	8
Tata Kelola Keberlanjutan / <i>Sustainability Corporate Governance</i>	
E.1 Penanggungjawab Penerapan Keuangan berkelanjutan <i>Sustainability Finance Implementation Responsibility</i>	8
E.4 Hubungan Dengan Pemangku Kepentingan <i>Relationship with Stakeholders</i>	41
Kinerja Keberlanjutan / <i>Sustainability Performance</i>	
F.1 Kegiatan Membangun Budaya Keberlanjutan <i>Activities to Build a Sustainability Culture</i>	24

Kinerja Ekonomi / <i>Economic Performance</i>		
F.2	Perbandingan Target dan Kinerja Produksi, Portofolio, Target Pembiayaan, atau Investasi, Pendapatan dan Laba Rugi <i>A comparison of production targets and performance, portofolios, financing targets, or investments, revenues and profits/losses</i>	55
F.3	Perbandingan Target dan Kinerja Portofolio, Target Pembiayaan, atau Investasi Pada Instrumen Keuangan atau Proyek Yang Sejalan <i>A comparison of production targets and performance, portofolios, financing targets, or investments on Finance Instruments or On Going Projects</i>	55
Kinerja Lingkungan / <i>Environment Performance</i>		
F.4	Umum <i>General</i>	43
	Biaya Lingkungan Hidup <i>Environment Cost Incurred</i>	43
Aspek Energi / <i>Energy Aspect</i>		
F.6	Jumlah dan Intensitas Energi Yang Digunakan <i>The amount and intensity of energy used</i>	44
F.7	Upaya dan Pencapaian Efisiensi Energi dan Penggunaan Energi Terbarukan <i>Efforts and achievements of energy efficiency, including renewable energy sources</i>	44
Aspek Air / <i>Water Aspect</i>		
F.8	Penggunaan Air <i>Water Usage</i>	44
Aspek Emisi / <i>Emissions Aspect</i>		
F.11	Jumlah dan Intensitas Emisi Yang Dihasilkan Berdasarkan Jenisnya <i>Amount and Intensity of Emissions Produced by Type</i>	46
F.12	Upaya dan Pencapaian Pengurangan Emisi Yang Dilakukan <i>Emission Reduction Efforts and Achievements Made</i>	46
Aspek Limbah Dan Efluen / <i>Waste and Effluents Aspect</i>		
F.13	Jumlah Limbah dan Efluen Yang Dihasilkan Berdasarkan Jenis <i>Number and intensity of emissions by type</i>	44
F.14	Mekanisme Pengelolaan Limbah dan Efluen <i>Waste and effluent management mechanisms</i>	45
Kinerja Sosial / <i>Social Performance</i>		
F.17	Komitmen LJK, Emiten, atau Perseroan Publik Untuk Memberikan Layanan Atas Produk dan/atau Jasa Yang Setara Kepada Konsumen <i>Commitment of LJK, Issuer, or Public Company to Provide Equal Service for Products and/or Services to Consumers</i>	48
Aspek Ketenagakerjaan / <i>Employment Aspect</i>		
F.18	Kesetaraan Kesempatan Bekerja <i>Equal Opportunity to Work</i>	52

F.19	Tenaga Kerja Anak dan Tenaga Kerja Paksa <i>Child Labor and Forced Labor</i>	52
F.21	Lingkungan Bekerja Yang Layak Dan Aman <i>Decent and safe working environment</i>	53
F.22	Pelatihan dan Pengembangan Kemampuan Pegawai <i>Training and Capacity Building for Employees</i>	50
Aspek Masyarakat / Community Aspect		
F.25	Kegiatan Tanggung Jawab Sosial Lingkungan (TJSL) <i>Environmental Social Responsibility (TJSL) Activities</i>	48
Lain-lain / Others		
G.2	Surat Pernyataan Anggota Direksi dan Anggota Dewan Komisaris Tentang Tanggung Jawab Atas Laporan Keberlanjutan <i>Statement of Members of the Board of Directors and Members of the Boards of Commissioners regarding the Responsibility for Sustainability Reporting</i>	13
G.3	Lembar Umpan Balik <i>Feedback Sheet</i>	64
G.5	Daftar Pengungkapan Sesuai POJK No.51/POJK.03/2017 <i>List of Disclosures in Accordance with POJK No.51/POJK/03/2017</i>	61

LEMBAR UMPAN BALIK FEEDBACK FORM

Terima kasih telah membaca Laporan Keberlanjutan PT Duta Pertiwi Nusantara Tbk tahun 2022. Untuk meningkatkan kualitas pelaporan yang lebih baik pada tahun mendatang, kami mengharapkan usulan, kritik dan saran dari pembaca dan pengguna laporan ini. Perseroan berkomitmen untuk senantiasa mewujudkan kinerja keberlanjutan dan memberikan yang terbaik untuk seluruh pemangku kepentingan.

We would like to express our gratitude for reading PT Duta Pertiwi Nusantara Tbk Sustainability Report 2022. To improve the better quality of the reporting in the coming years, we expect suggestions, criticisms and suggestions from readers and users of this report. The Company is committed to always realizing sustainable performance and providing the best for all stakeholders.

1. Laporan ini menyediakan gambaran mengenai kinerja Perseroan yang sejalan dengan usaha pencapaian pembangunan dalam konteks keberlanjutan / *This report provides an overview of Company's performance which is in line with efforts to achieve development in the context of sustainability.*

 Setuju / *Agree*
 Ragu-Ragu / *Uncertain*
 Tidak Setuju / *Disagree*

2. Laporan ini mudah dimengerti. / *This report is easy to understand*

 Setuju / *Agree*
 Ragu-Ragu / *Uncertain*
 Tidak Setuju / *Disagree*

3. Informasi yang ada pada laporan ini cukup lengkap. / *Information in this report is comprehensive*

 Setuju / *Agree*
 Ragu-Ragu / *Uncertain*
 Tidak Setuju / *Disagree*

4. Laporan ini layak atau dapat dipertanggungjawabkan. / *This report can be accounted for*

 Setuju / *Agree*
 Ragu-Ragu / *Uncertain*
 Tidak Setuju / *Disagree*

Saran/usul/komentar untuk perbaikan laporan ke depan. / *Kindly provide your advice/suggestion/comment for the improvement of report in the future*

Profil/ Profile

Nama/ Name :

Institusi/Perseroan/Institution/Company :

Telp/HP/Phone :

Golongan Pemangku Kepentingan / Stakeholder Group :

 Pemegang Saham/Investor
Shareholders/Investors
 Karyawan
Employee
 Pemerintah/Regulator
Government/Regulator
 Masyarakat
Communities
 Pelanggan
Customer

Kami sangat menghargai umpan balik yang Anda berikan. Untuk itu, mohon mengirimkan lembar umpan balik ini ke:

We really appreciate your feedback. Therefore, please send this feedback sheet to:

Sekretaris Perusahaan

PT Duta Pertiwi Nusantara Tbk

Jl. Tanjungpura No. 263 D.

Pontianak - Kalimantan Barat. 78122

Telpon : (0561) 736406 - 738220

Faximili : (0561) 738136

Email : dpns_pnk@yahoo.com



PT DUTA PERTIWI NUSANTARA Tbk

Manufacturer of Formalin Adhesive
and Resin for Wood Products

Branch Office :

Menara Sudirman Lantai 12C
Jl. Jenderal Sudirman Kav. 60 Jakarta 12190 Indonesia
Phone : (021) 5226728 - 9, 5226738 - 9
Fax : (021) 5226779
E-mail: dpns_id@yahoo.com

Office :

Jl. Tanjung Pura No. 263 D Pontianak
Kalimantan Barat, Indonesia
Phone : (0561) 736406, 738220
Fax. : (0561) 738136

Factory :

Jl. Adisucipto km. 10,6 Pontianak
Kalimantan Barat, Indonesia
Phone : (0561) 721834, 721138
Fax : (0561) 724134